

Sint-Godelievelooster



Architect masterplan en architectuur

B-architecten nv
Borgerhoutsestraat 22/1
B-2018 Antwerpen
info@b-architecten.be

Architect masterplan en restauratie

JUXTA architectuur bv
Congreslaan 36
B-9000 Gent
info@juxta.be

Landschapsoortwerp

OMGEVING cv
Uitbreidingsstraat 390 bus 1
B-2600 Berchem
info@omgeving.be

OPEN OPROEP 4302

Volledige studieopdracht voor de opmaak van een masterplan voor de globale restauratie en herbestemming van het Sint-Godelievelooster in Brugge (incl. supervisie voor de kwaliteitsbewaking) en de uitvoering van een eerste fase

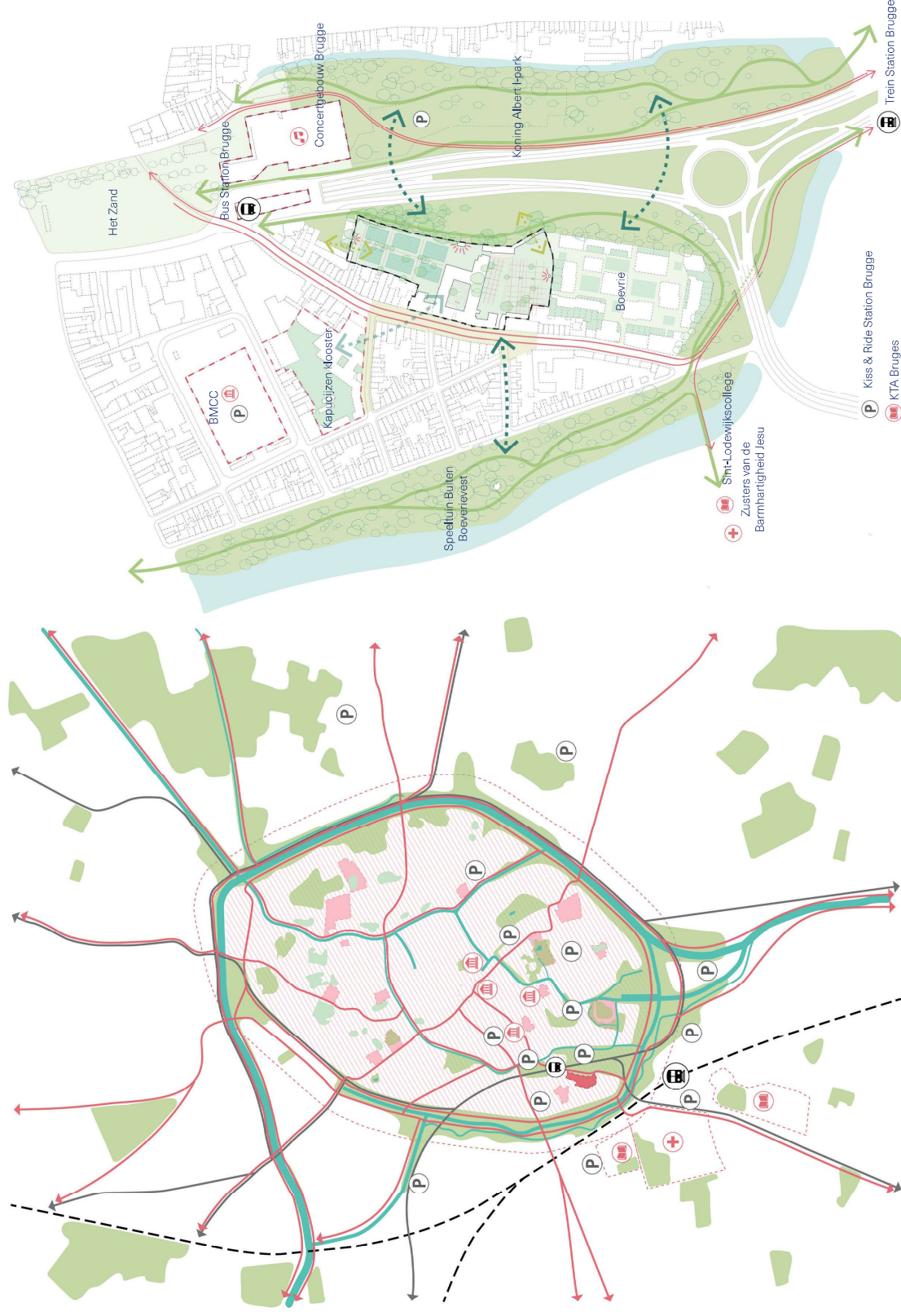
De visie voor het masterplan stoelt op een volledige begrip van de plek en de genius loci. Verder bouwend op de vooronderzoeken observeren we de site en haar erfgoed niet louter op zich, maar telkens in relatie tot hun onmiddellijke omgeving en de impact van ons voorstel op zowel de wijk als de stad. Met deze methode integreren we meteen ook de basis van de Heritage Impact Assessment (HIA) en respecteren we de Outstanding Universal Values.

01.01 Analyse abdij - extra muros

Op macroschaal zien we de ligging nabij de historische vesten van de stad Brugge. Deze unieke locatie vertelt veel over de geschiedenis van de plek, maar biedt eveneens ongelofelijk veel opportuniteiten naar de toekomstige ontsluiting. Samen met het Koning Albert I-park is het een grote groene uitloper van de vesten richting het stadscentrum.

De ligging nabij het station van Brugge en bushalte 't Zand is een sterke troef in functie van duurzame mobiliteit. Daarnaast zijn er heel wat fiets- en wandelpaden, in het bijzonder deze op de vesten zelf, die de abdij ontsluiten met zowel de binnenstad als de stadsgordel buiten de vesten. In de nabijheid van de abdij zijn heel wat (ondergrondse) parkeermogelijkheden. Interparking Brugge - 't Zand is gelegen op slechts een vijftal minuten wandelen van de abdij.

In de nabijheid van de abdij zien we een aantal bijzondere potenties. In eerste instantie de nabijheid van het Kapucijnenklooster, maar bijvoorbeeld ook het concertgebouw, BMCC, de nieuwe woonontwikkeling Boevrie, enz. Kleine ingrepen, in functie van fysieke én mentale ontsluiting, op de randen van de abdij-site en het naastgelegen publiek domein, kunnen zowel voor de abdij als voor het openbaar domein een grote meerwaarde betekenen.

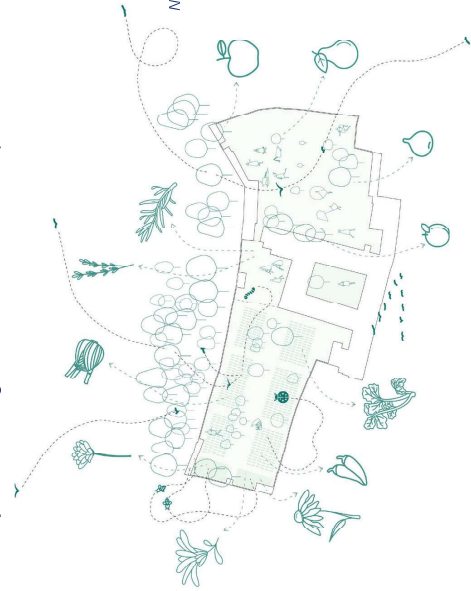


Analyse macroschaal

Analyse mesoschaal

01.02 Intra muros

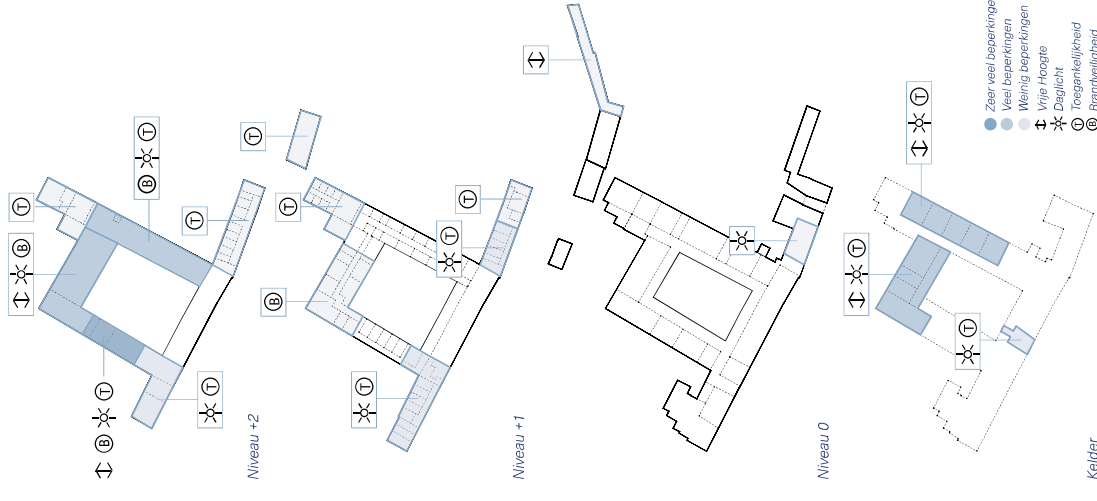
Bouwend op het historisch en ontwerpend onderzoek brengen we de verschillende gelaagdheden van de site in kaart. Dit wordt vertaald in overzichtelijke schema's die de karakteristieken weergeven per ruimte of ruimtecluster: een werkbare tool om mogelijkheden qua invullingen af te toetsen bij het vorm geven van het Masterplan.



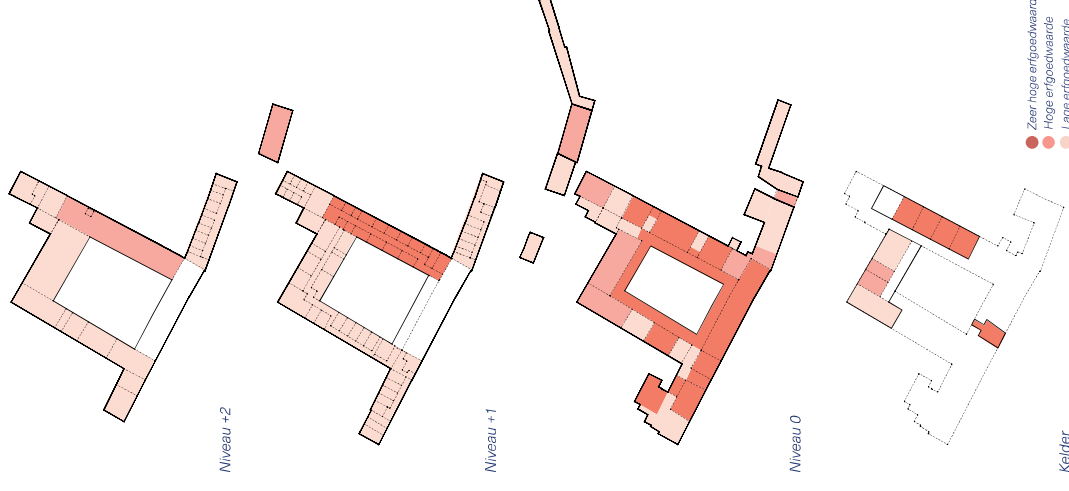
Biodiversiteit, Fauna + Flora



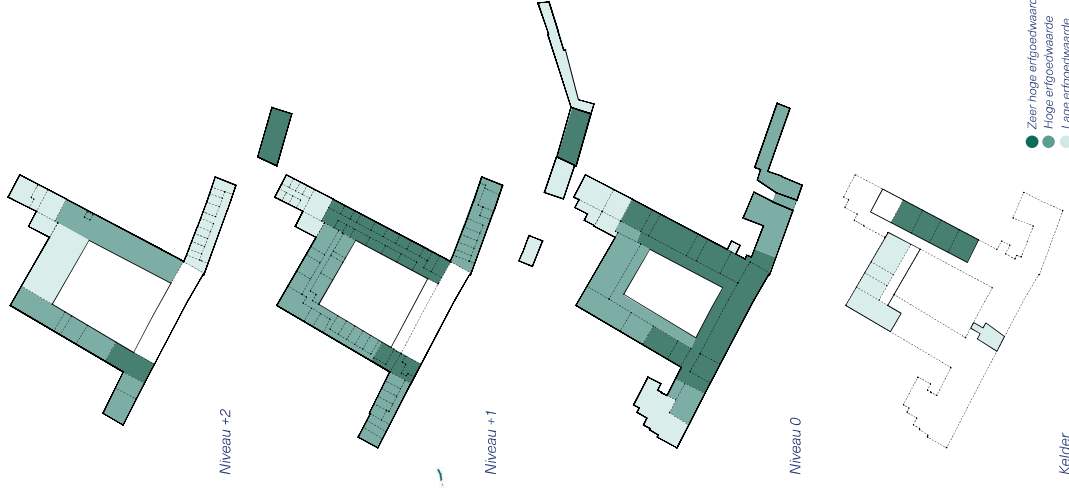
Structurende en beschermde elementen
Vier sferen



Zeer veel beperkingen
Veel beperkingen
Wenig beperkingen
Vrije Hoogte
Toegankelijkheid
Brandveiligheid



Zeer hoge erfgoedwaarde
Hoge erfgoedwaarde
Lage erfgoedwaarde



Zeer hoge erfgoedwaarde
Hoge erfgoedwaarde
Lage erfgoedwaarde

LIMITERENDE VOORWAARDEN

De niveauverschillen tussen de ruimtes, de toegankelijkheid, de oppervlakte, de vrije hoogte en de lichtinval zijn allen bepalende factoren om te evalueren wanneer een geschikte plek voor een functie moet gevonden worden. In dit schema wordt in een oogopslag duidelijk wat de kwaliteiten en beperkingen zijn van de onderdelen van de site. Dit schema vormt op korte termijn een gids om functies onder te brengen in het klooster, en op lange termijn om welgekozen ingrepen te voorzien om de potenties te maximaliseren.

IMMATERIEEL ERFGOED

Vanuit de ziel van de plek wensen wij ook de ruimtes te benoemen die een diepere betekenis uitstralen, namelijk de ruimtes waar de invulling, de beleving en de functie even belangrijk of soms meer uitgesproken zijn dan de ruimte aan zich. Dit zijn immateriële kenmerken die de essentie van de locatie vertalen.

ONROEREND ERFGOED

Bij het aftoetsen van toekomstige mogelijkheden moeten steeds de erfgoedwaarden in overweging genomen worden. Deze waarde wordt bepaald enerzijds per ruimte en per volume en anderzijds in relatie tot het gehele ensemble en de context. Daarom is het van belang dit overzicht er telkens bij te nemen als er keuzes moeten gemaakt worden over te plannen ingrepen. Deze erfgoedwaardering is een gewogen gemiddelde van de erfgoedwaarden uit de historische nota.

TUINEN

Binnen de muren van het klooster zijn verschillende tuinen aanwezig, elk met hun eigen inrichting, historisch gebruik en beleving. Deze diversiteit is sturend naar het toekomstig gebruik toe. Daarnaast zijn er diverse waardevolle elementen en structuren aanwezig, zowel met betrekking tot de erfgoedwaarde van de tuinen, als de ecologische waarde ervan. Oude fruitbomen, restanten van leifruit tegen de abdijmuur, kapelletjes, stinzenplanten, medicinale planten ... worden meegenomen in de toekomstige inrichting.

01.03 Analyse programmapunten

Zoals aangereikt in het ontwerp onderzoek worden de nieuwe gebouwen ondergebracht in twee belevingstrajecten 'abdij' en 'slot'. De historische tweedeling tussen abdij en slot wordt ingezet voor het benoemen en organiseren van de nieuwe gebruikers en bezoekersstromen.

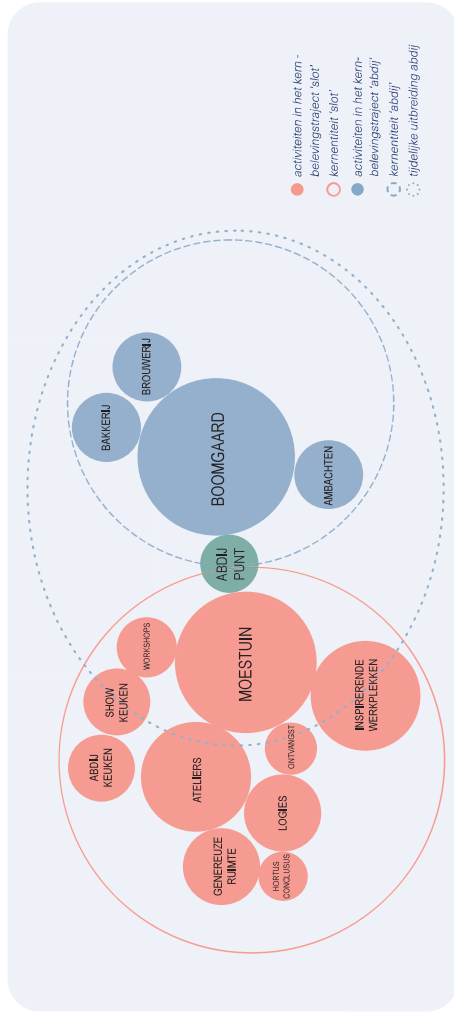
Het abdijsarcours trekt de toevallige bezoeker aan en zorgt voor een laagdrempelige verwelkoming. De bezoeker van de abdij is een vrije bezoeker. Deze bezoekt de site toevallig, om lokale producten te ervaren, als toeristisch bezoek.....Het slottraject richt zich op de meer exclusieve bezoeker die op uitnodiging naar de site komt. De bezoeker van het slot komt met voor kennis en doelgericht naar de Sint-Godelieveabdij. Deze personen zijn zich bewust van de geschiedenis en het verhaal van de plek. Deze bezoeker komt er om in alle rust te werken, ambachten uit te voeren, te logeren in het klooster...

Deze twee belevingstrajecten vormen de kernwerking van de volledige abdij. De verschillende programmaonderdelen worden in één van deze kernentiteiten ondergebracht. Zo zijn de abdijslogies, de werkplekken, de moestuin en de genereuze ruimtes deel van het slot aangezien zij aansluiten bij de het verhaal van het slotklooster, ze zijn een herinterpretatie van het leven en de 'ora et labora' op de site. De verschillende functies zoals de bakkerij, de brouwerij, de ambachten, de workshopsruimtes... zijn deel van het abdijslottraject. Deze dragen het verhaal uit van de abdij als werkende gemeenschap, de

kernwaarde 'labora'. Zij genereren toeristische activiteiten, trekken bezoekers aan en zijn laagdrempelig.

De centrale onderzoeksvraag diept uit hoe deze twee subwerelden zich met elkaar verhouden, hoe ze raken, overlappen en loslaten. Dit vraagt om een ontwerpvisie over het raakvlak van deze twee trajecten. De site en het programma laten toe om deze binaire situatie open te stellen. De twee belevingswerelden kunnen elkaar versterken door een intensere verwelkoming. Op het raakvlak tussen abdij en slot kunnen verschillende programma's elkaar ontmoeten. In eerste instantie vindt deze ontmoeting plaats in het abdijslot. Hier maakt de bezoeker van de abdij kennis met het verhaal van het slot.

In bepaalde situaties kan de abdijsbeleving zich uitbreiden en ontstaat er een verweving van de twee werelden. Denk bijvoorbeeld aan de abdijskeuken. Deze bevindt zich in de dagelijkse werking binnen het slot maar kan in bepaalde situaties opengesteld worden aan de bezoekers via de showkeuken. Of denk aan de moestuin, die professioneel gecultiveerd wordt, maar in bepaalde seizoenen als pluktuin kan worden open gesteld voor de buurt. Of we beelden ons in dat op bepaalde gelegenheden zoals de Erfgoeddag bezoekers worden toegelaten in het slot voor een bezichtiging. Deze voorbeelden tonen aan hoe het slot tijdelijk kan geopend worden en laagdrempeliger kan zijn om het verhaal van de site dichterbij de omwonenden en toeristen te brengen. Dit zijn steeds tijdelijke evenementen, waarna het slot zich in zijn kernsituatie terugplooit. De belevingstrajecten kunnen elkaar raken, even overlappen en



Organigram programmaonderdelen

01.04 Intrinsieke kwaliteiten

Het Sint-Godelieveklooster vormt een oase van rust binnen het drukke stadsleven. Hoewel de tijd er zeker niet is blijven stil staan, want de zusters lieten monjesmaat invloeden van de buitenwereld toe, blijft de site een verborgen parel die stilaan aan de buitenwereld wordt prijs gegeven. Het spreekt tot ieders verbeelding hoe de zusters hun dagelijks leven opvatten binnen deze omsloten muren.

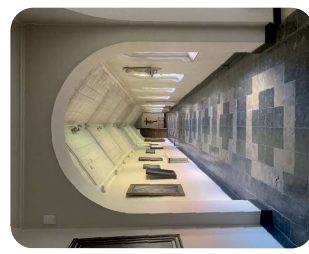
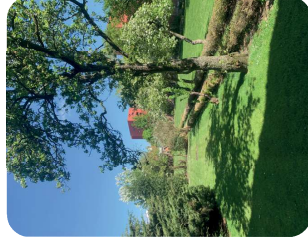
De intrinsieke kwaliteiten van de Sint-Godelieveabdij vertalen zich dan ook in hoofdzaak in immateriële kenmerken, die door het materiële versterkt worden. De Hortus Conclusus ademt de ziel van de plek uit, die versterkt wordt door de omgeven pandgang. De rust en de stilte zijn voelbaar aanwezig.

In de kerk wordt de bezieling van de zusters heel even prijs gegeven aan de leek die naar de viering komt. De kerk die tweeledig is opgebouwd, veruitwendigt de opdeling tussen het publieke en het private karakter.

De andere functies rond de pandgang geven een inzicht in het dagelijkse leven binnen het klooster.

De beleving komt echter maar ten volle tot haar recht door de intense relatie van het klooster met de groenruimtes op van 400 jaar stadslandbouw en de zelfvoorzienende werking van het klooster. Deze tuinen zijn een getuige van de geschiedenis, maar tevens een enorme mogelijkheid tot het activeren van stadslandbouw en als ontmoetingsplek. Zo kan de site een centrale rol spelen binnen de filosofie van Toerisme Vlaanderen 'Reizen naar Morgen' en voor de buurt.

De site heeft door zijn omvang en samenhang van tuinen en gebouwen bovendien een bijzondere intrinsieke kwaliteit naar een herbestemming. De Sint-Godelieveabdij is genereus in ruimte en ruimtelijkheid.



Foto's intrinsieke kwaliteiten van de Sint-Godelieveabdij

02.01 Een klooster voor de nieuwe bezielers

De gebouwen, de rituelen en het levensritme van het Sint-Godelieveklooster zijn in de afgelopen 400 jaar steeds geëvolueerd. Er werden gebouwen toegevoegd in het streven naar het omsluiten van de Hortus Conclusus. Zo werden 'lifehacks' gerealiseerd om de gebouwen beter af te stemmen op het gebruik door de bewoners, en inspireerde het Tweede Vaticaans Concilie tot een andere relatie met de buitenwereld die zich vertaalde in de organisatie van het klooster.

De transitie waar de plek vandaag voor staat, is op die manier geen abrupt keerpunt in dit proces, maar eerder een volgende – grote – stap in de geschiedenis.

Het ontwerpteam ziet het masterplan als een begeleider van deze transitie dat ervoor zorgt dat nieuwe gebruikers de gebouwen kunnen 'bewonen' door zich in te schrijven in het verhaal van de ziel van de plek. Het masterplan geeft zuurstof aan de site en stimuleert ondernemers met ambitie om deze gebouwen en tuinen mee te bezielen vanuit hun eigen inspiratie. Binnen het masterplan is er ruimte voor flexibiliteit om te reizen naar morgen.

Het masterplan inspireert zich op de belangrijkste principes die in de Kloosterwerking bepalend waren. De grens tussen de kloosterwereld in het slot en de buitenwereld wordt een begeleider voor de bezoekersstromen. De principes van 'ora et labora' zetten aan tot nieuwe activiteiten. Het voornamelijk beheer van de site door de zusters kan vandaag worden gehierarchiseerd onder de hoede van bijvoorbeeld een coöperatieve waarin de nieuwe gebruikers zich groeperen.



Genius Artelact: unieke levenswijze van de zusters

02.02 Een generuus masterplan

De bijzondere context en geschiedenis van deze plek vragen om een transitiestrategie die weet om te gaan met de delicate poëzie van de plek. De Sint-Godelieveabdij is klaar voor een volgend tijdperk. Maar er is echter iets fundamenteels veranderd. Waar de abdij oorspronkelijk werd bezield door zusters, zullen nieuwe en meer uiteenlopende bezielers hun intrede doen. Dan stelt zich de vraag welk programma de site het best kan omvatten. Deze vraagstelling vraagt om een flexibel en generuus masterplan.

De generositeit vormt een onderlegger voor het masterplan. Hiervoor wordt de definitie van 'de generueuze ruimte' volgens Tom Callebaut van To Plus opengetrokken. De volledige abdij is een generueuze plek die mensen zichzelf laat overstijgen. De generueuze abdij vertrekt vanuit vertrouwen en groeit met verbodding. Het masterplan streeft naar verwevenheid. De abdij en slot zal mensen samenbrengen en in beweging brengen.

In het licht van het concept 'generueuze ruimte' definiëren wij het masterplan als geen opzichzelfstaand project. Het is een dynamisch proces waarbij architectuur geen doel op zich is maar een middel om mensen ruimte te bieden voor verandering. Het probeert niet met een eenduidig antwoord een probleem op te lossen maar probeert net een proces te faciliteren, interactie te stimuleren, inzichten te verwerven en zo mee te groeien met de tijd. Het masterplan moet gidsen en begeleiden en moet voldoende vrijheid bevatten.

Het masterplan ontdekt en exploreert de concepten "binnen of buiten", "privé of publiek", "sacraal of profaan" op een open manier. Het probeert de veelheid aan nuances die het leven rijk is, ruimte te geven. We willen het binaire denken openbreken door de 'of' te vervangen door 'en' en 'de' en verhalen in talloze mogelijkheden en gradiënten. Het is een architectuur die zowel ruimte schept voor de uitersten, exclusieve ruimtes, als voor de nuances, de tussenruimtes.

Deze visie vertaalt zich concreet op tal van lagen in het masterplan. Om te beginnen, de fezing van het programma en de belevingstrajecten. Deze worden gezien als kernmomenten die niet exclusief naast elkaar bestaan maar tevens kunnen overlappen en elkaar versterken. Ook de invulling van ruimtes is niet exclusief, deze kan meevoudig worden ingezet. Er wordt gestreeft naar een maximale inwisselbaarheid om mee te kunnen groeien met inzichten die de toekomst zal brengen.

Het masterplan streeft naar een robuust kader: een in detail uitgekende hardware (circulatiekernen, toegangen, ...) die de mogelijkheden maximaliseert. Dit vaste kader speelt enerzijds in op veiligheidsvoorschriften en normering zoals brandweigeving en toegankelijkheid om zo alle ruimtes maximaal te benutten. Anderzijds kiest het masterplan voor een een aantal ingrepen die de site ontsluiten, het erfgoed vrijwaren en het verhaal van de site uitdragen. Mits deze krijtlijnen krijgt het masterplan een flexibiliteit die niet alleen vanuit pragmatisch oogpunt wenselijk is. Door de openheid, nuances en overlappings creëert het 'en'-denken namelijk een toegevoegde betekenislaag op de ruimtes en de site. Iedere plek kan zichzelf heruitvinden waaruit meerwaarden ontstaan door en voor de (toekomstige) bezoeker en bezoeker.

De abdij als generueuze plek is als geheel ontvankelijk voor stilte en wil ook aanzetten tot verstilling maar wil evenzeer ruimte geven aan extraverte beleving, beweging en muziek. Het masterplan biedt door zijn rijke diversiteit aan plekken en programmaonderdelen ruimte voor een breed spectrum aan belevingen. Ook hier zijn deze plekken niet exclusief voorbestemd voor één bepaalde beleving. Zij houden - elk met hun eigen intrinsieke kwaliteiten en eigenschappen - de kracht in zich om op een gepaste manier te worden beleefd.

Een generueuze ruimte is een plek die samengesteld is uit diverse intenties die een interactie veroorzaken tussen de initiatiefnemer, de ontwerper, de maker en de gebruiker. Iedereen is betrokken bij het welslagen van een proces: het vereist een engagement van de betrokkenen, ontwerpers, de bezielers en bezoekers.

02.03 Krijtlijnen

Het masterplan heeft als doel een leidaard te zijn om Toerisme Vlaanderen en de toekomstige bezielders van de Sint-Godelieveabdij te begeleiden naar transformaties en nieuwe lifehacks die aansluiten bij de geest van de plek. Het masterplan sluit geen mogelijkheden uit maar helpt zoeken naar opportuniteiten.

De abdij beschouwen we als een flexibel framework: een hardware die ruimte biedt aan verschillende soorten gebruik zonder afbreuk te doen aan het roerende, omroerend en immaterieel erfgoed en de ziel van de plek. De verschillende ingrepen op de site staan steeds in het kader van het mogelijk maken van deze flexibiliteit, om zo een integraal duurzaam en toegankelijk ruimtelijk kader te scheppen.

1. Bestaande toestand – het klooster van de zusters

De integriteit van het slot is gericht op de Hortus Conclusus die het hart vormt van het klooster met hier rond de pandgang. Dit model streeft de opbouw van de abdij van Sankt Gallen na: hoe dichterbij het centrum, hoe sacraler de ruimte. De essentie van de Hortus Conclusus is de geslotenheid, de stilte, de blik naar boven, naar de hemel. Deze tuin belichaamt het hart van de site, waar rond de abdij en het abdijsleven zich vorm geeft. De Hortus Conclusus vormt als meest sacrale tuin een belangrijke rust- en stilteplek, een plaats van bezinning.

De zusters leefden in de besloten gemeenschap van het slot op een eiland in de stad. Toch was er een beperkt raakvlak met de buitenwereld. Ontmoetingen met leken waren mogelijk ter hoogte van de kerk, de ontvangstruimte, de keuken en de wasruimte. Deze raakvlakken zullen in het toekomstbeeld worden gehierarchiseerd.

2. Bestaande toestand – de tuinen van de zusters

De zusters hadden een evenwicht tussen 'ora en labora'. Naast hun spirituele beleving stonden zij in voor hun eigen onderhoud door gewassen te telen in de moes- en kruidentuin, door de was te doen voor externen... Het dagelijks leven van de zusters was nauw verbonden met de verschillende tuinen.

De Hortus Conclusus maakt ruimte voor gebed en bezinning. De moes-, kruiden- en bloementuin is gericht op zelfvoorzienende landbouw maar biedt tegelijk ook plaats voor bezinning en gebed. In deze tuin komt ora en labora samen. De boomgaard, gekoppeld aan de boerderij, situeert zich buiten het slot en richt zich eerder tot de buitenwereld. De twee tuinen worden gescheiden door het volume van het washuis en de fysieke poort.

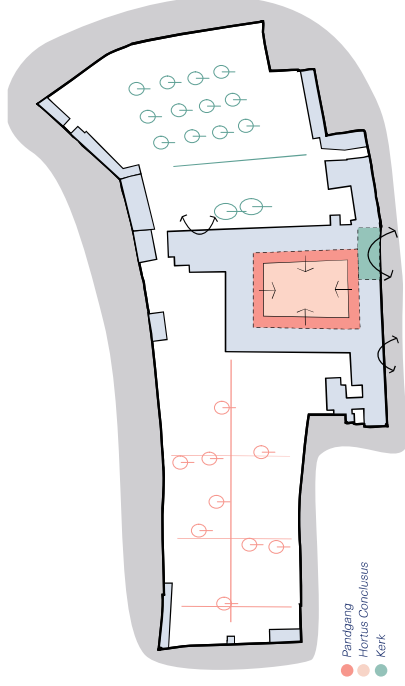
Het toekomstperspectief bestaat erin het gebruik van de tuinen in ere te herstellen, zowel naar vormelijke inrichting en structuur, zoals het terugbrengen van de paden en de plantvakken, als naar gebruik. De Hortus Conclusus met padenstructuur in kruisvorm, rondgang met wintergroene planten, stinzenbepanting en waterput blijft integraal behouden. In de moestuin wordt de stadslandbouw gereactiveerd en ten dienste gesteld van de bezielders, de bezoekers en ook van de omwonenden.

3. Ingrepen met oog op een toekomst voor het klooster

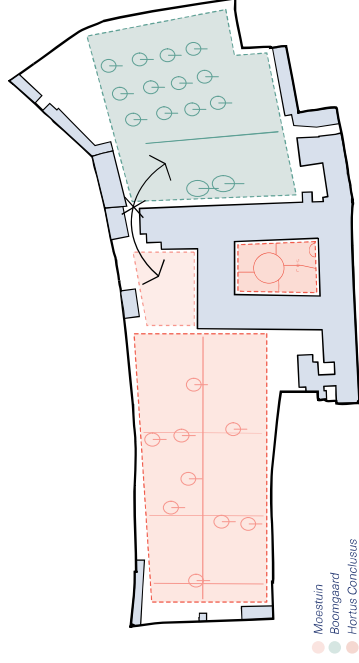
De materiële en immateriële erfgoedwaarde, de toegankelijkheid en de ziel van de plek doen ons vragen stellen over een aantal volumes die recent zijn gebouwd, die zich buiten de perimenter van het slot bevinden en die eerder een beperking vormen in de werking, de leesbaarheid en de ontsluiting van de site naar de toekomst toe. De lifehacks die toegevoegd werden voor het faciliteren van de werking van het klooster onder de zusters verloren hun functie en worden in ons voorstel verwijderd. Het uitpuilen en leesbaar maken van de site blaast nieuwe energie in het geheel.

Het volume van de wasruimte en de keuken werd later toegevoegd en is door de grote niveauverschillen fysiek losgekoppeld van het slot. Historisch beeldmateriaal toont hoe hier vroeger een lager volume de link maakte van het klooster richting de hoeve. Ons voorstel zal aantonen hoe het verwijderen van dit volume kan bijdragen tot het versterken van de identiteit van de plek tussen de boomgaard en de moestuin. Een plek die zuurstof geeft aan de site en die de beleving op een flexibele manier in balans brengt.

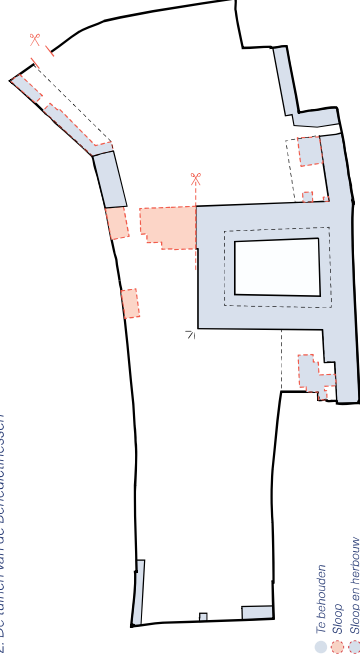
Om te anticiperen op een wijzigende nood op lange termijn, worden er verschillende zones aangeduid die geschikt zijn voor eventuele uitbreidingen.



1. Het klooster van de Benedictinessen



2. De tuinen van de Benedictinessen



3. Ingrepen met oog op de toekomst

4. Hortus Connectens

Deze nieuwe plek is een verbindende tuin – Hortus Connectens - tussen boomgaard en moestuin, tussen abdij en slot, tussen bezoeker en bezoeker, tussen verleden en toekomst. Hier kan flexibel ingezet worden binnen de werking van het toekomstige klooster. Het is een connectie die vanuit verschillende perspectieven kan benaderd worden.

Deze Hortus Connectens is de tegenganger van de Hortus Conclusus. Waar de Hortus Conclusus het centrale heilige centrum blijft, wordt de Hortus Connectens de nieuwe poort tussen de verschillende werelden en tegelijk de schakel tussen alle facetten van de site.

De tuin vormt een ervaringsplek, met ruimte voor groen, kruiden, medicinale tuin, geuren en ervaringen. Een punt van rust tussen de twee productieve tuinen.

Rondom deze tuin ontstaat de mogelijkheid tot inspirerende werkplekken, rustplaatsen, ontmoetingsplekken. Deze worden ondergebracht onder een luifel, als herinterpretatie van het bestaande rustpaviljoen voor de zusters. Het masterplan maximaliseert de kwaliteiten van deze plek.

5. Gastvrije en gastblijje ontvangst

Het publiek ontsluiten van het klooster vraagt een gepaste ontvangst van de verschillende gebruikers. We onderscheiden 2 publieke circulatiestromen: één via het slot en één via de abdijtuin (boomgaard). Daarnaast is er 1 functionele toegang voor personeel.

"Een gesloten poort: wat bevindt zich hier achter? Wie komt de poort open maken?"

Deze vragen zal de bezoeker van het slot zich stellen. Een bezoeker zal voor de gastvrije en gastblijje ontvangst zorgen. Als genodigde wordt de bezoeker ontvangen in de ontvangstruimte. Hij of zij komt met voorkennis naar het slot en is zich ten volle bewust van de ziel van de plek en wil zich laten onderdompelen in het verhaal van het klooster. Deze circulatie richt zich op de authentieke beleving.

"Een openstaande poort met een doorkijk op een oase van groen, hoe ziet deze verborgen tuin er van dichtbij uit?"

De boomgaard ziet er uitnodigend uit en triggert in eerste instantie de vrije bezoeker om binnen te komen. De poort

aan de straat en de boomgaard vormen samen een mentale overgangsruimte. De afstand en de tijd geven de bezoeker de mogelijkheid om kennis te maken met de site en zich bewust te worden van de ziel van de plek.

De bezoeker komt al dan niet met voorkennis en vindt rond de boomgaard de verschillende publiek toegankelijke abdijsfuncties die door gepassioneerde bezielers worden uitgebaat.

In het verlengde van de abdijsingang bevindt zich de Hortus Connectens die, afhankelijk van het moment, toegang biedt tot het slot. Deze ingang richt zich op een vooraf geplande groepsbeleving en kan flexibel inspelen op de gradient tussen de abdij en het slot. Het is de link tussen abdij en slot en een symbolische spiegelbeweging van de originele ontvangstruimte van het slot.

Aan de zijde van het Albert I-park wordt een tweede toegang naar de boomgaard gerealiseerd. Ook hier is een sasruimte van belang om de drempel te accentueren.

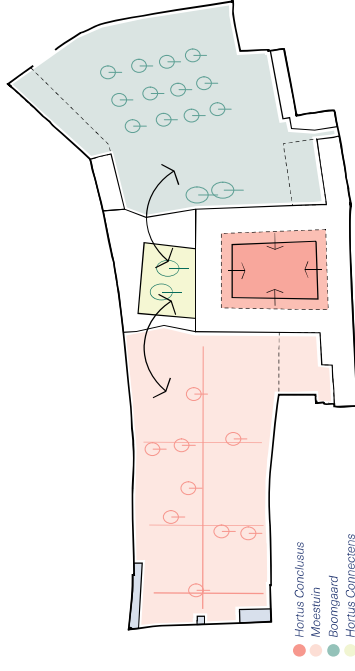
Voor het personeel voorzien we een afzonderlijke toegang, rechtstreeks vanaf de straat, onafhankelijk van het publieke traject. Via een poort langs de tuinmuur kan ook de brandweer en logistieke levering toegang krijgen tot de site. Deze poort is in de dagelijkse werking gesloten om de integriteit van het klooster te bewaren.

6. Hardware futureproof

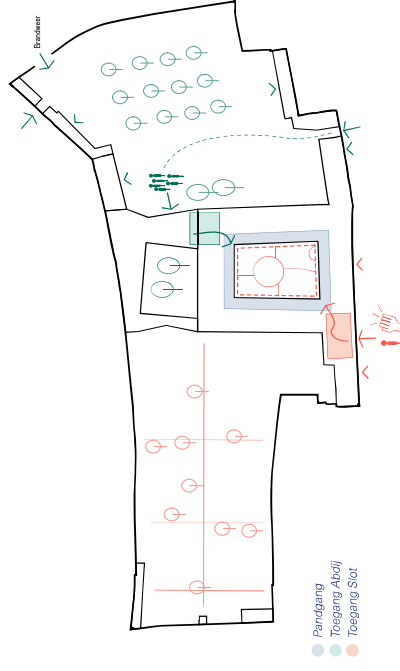
Om de site op een veilige en correcte manier te ontsluiten, rekening houdend met de bijzondere waarden en de ziel van de plek, het roerend, onroerend en immaterieel erfgoed, is een plan uitgewerkt om de bestaande gebouwen te ontsluiten.

Bepaalde ruimtes (rood) zijn door de erfgoedwaarde bepaald. Deze zijn genereus en kunnen en verschillende activiteiten en bezoekers/bezoekers verwelkomen zonder aanpassingen aan de hardware en binnen het kader van een introverte beleving.

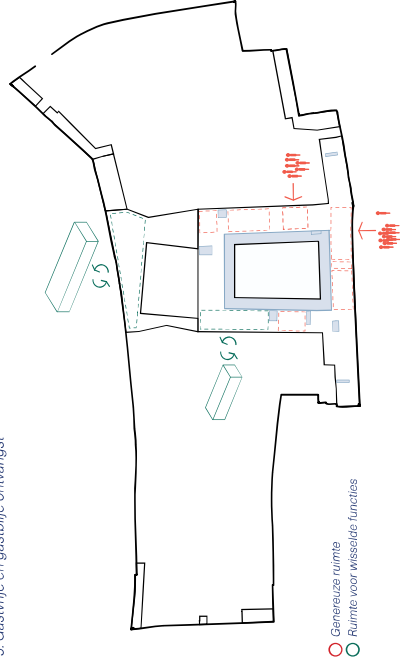
Andere ruimtes (groen) zijn wel ruimtelijk aanpasbaar aan wisselende functies en wijzigende ruimtelijke noden. De praktische invulling kan als het ware ingeplugd worden in het gebouw zonder afbreuk te doen aan de ruimte. Bij wijzigende noden, kan dit mee groeien met de vraag.



4. Hortus Connectens - een verbindende tuin



5. Gastvrije en gastblijje ontvangst



6. Een flexibel en toekomstgericht kader

02.04 Hortus Connectens

De Hortus Connectens vormt de katalysator van het masterplan. Het faciliteren van deze plek als een bijzondere plek op de site is een aanvulling op de verschillende tuinen met verschillende karakteristieken.

De tuin en het paviljoen op zich vormen de poort die een hybride doorwaarderbaarheid van de moestuin toestaat. De plek vormt tegelijk een verbinder tussen abdij - slot en een fysieke drempelruimte die de overgang voelbaar maakt.

Het slot is in zijn situatie vandaag een levendige expressie van het leven van de zusters. Het materiele en roerende erfgoed stralen het verhaal van de vorige bewoonsters uit. Om de beleving en erfgoedwaarde in deze historische ruimtes zoveel mogelijk te bewaren en ten volle te beleven worden de ingrepen hier bewust beperkt gehouden. Door het creëren van een tweede omsloten tuin en bijhorende binnenruimte kan de site de gebruikers opnemen zonder de erfgoedwaarde van het klooster aan te tasten. Deze plek vervulldigt zo de balans van het slot en activeert de volledige site. De centrale open ruimte wordt als een belevingsvolle groene ruimte ingericht. Deze tuin wordt een rustpunt binnen de abdij, een groene oase voorzien van zigelegheden en aangeplant met plantensoorten zoals kruiden, medicinale planten, stinzenplanten ... , eigen aan historische abdijen. Zo krijgt de Hortus Conclulus, als centrum van het slot, een symbolische tegenhanger in de Hortus Connectens, als centrum van de abdij.

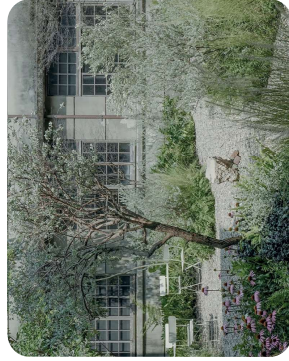
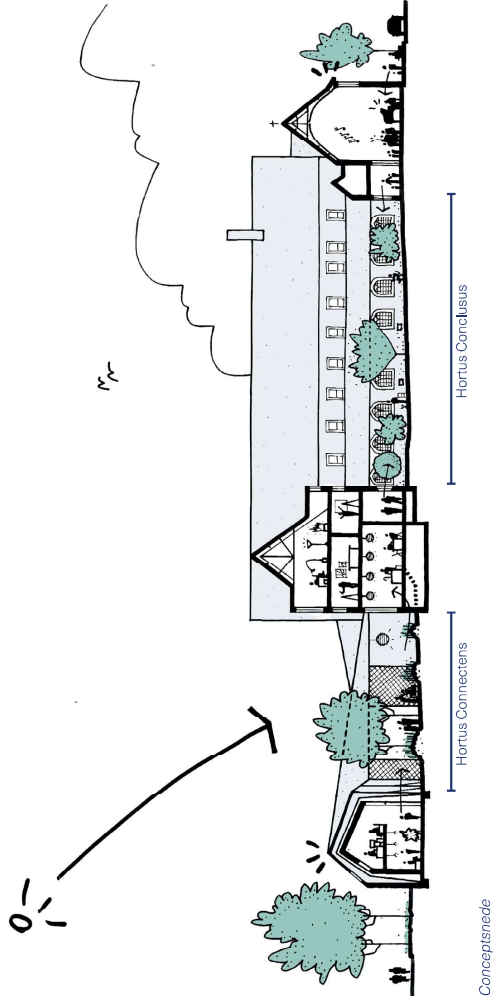
De plek wordt gearcicleerd door middel van een delicate architectuur. In eerste instantie bouwen we een luifel, een vaste constructie die een herinterpretatie vormt van het rustpaviljoen van de zusters. Een plek waar beschut kan worden geruust, gewerkt, gecreëerd en ontmoet. Het paviljoen integreert de architectuur van luifel en poort. Op die manier vormt het één antwoord op de vraag naar een hybride beheer van de moestuin en kan de site zowel geopend als afgesloten worden volgens de wensen van de bezoekers, dag-, week- en jaarritmes.

Onder de luifel worden binnenruimtes geschoven. Dit wordt het centrum van 'labora'. Dit vormt het hart van de maakplek en kan plaats bieden aan ateliers, inspirerende werkplekken, workshopruimte, ambachten, vermarkten van teelt... Op dit knooppunt wordt ook het eerste abdijpunt voorzien. Dit kan de bezoeker laten kennismaken met het verhaal en de productiviteit van de site.

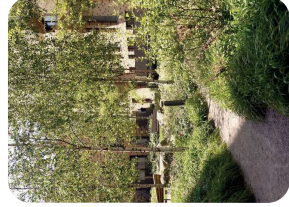
Tegenover het abdijpunt ontstaat een tweede toegang tot het slot. Deze ingang richt zich op een groepsbeleving en kan inspelen op de gradiënt tussen abdij en slot.

De bezoekers van de showkeuken, een workshop... kunnen hier het slot betreden. De Hortus Connectens vormt zo het kruispunt tussen de tuinen enerzijds en het ontmoetingspunt tussen abdij en slot

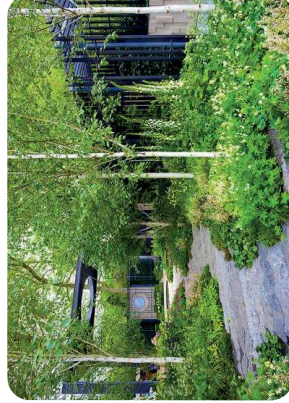
De sequentie van de tuinen introduceert de bezoeker in een gradiënt tot het hart van het slot. Een tweede ontvangstruimte wordt gecreëerd voor de gastvrije en gastbljje ontvangst. Het is een drempelruimte die de gewaarwording en toegang tot het sacrale gedeelte, de Hortus Conclulus en de pandgang, versterkt.



Bathhouse garden - MCTIF
referenties tuinaanleg 'Hortus Connectens'



St. Andrews - Townshend
Landscape Architects



Cancer Research UK Garden - Robert Myers
Associates

Hortus Connectens

02.05 Tuinen

De tuinen van de abdij vormen een belangrijke sleutel tot een snelle integratie van de abdij in het stedelijk weefsel van Brugge én in het dagdagelijks gebruik door de Bruggelingen. In functie van de ontsluiting van de tuinen kijken we op twee schalen en twee snelheden. Enerzijds kijken we naar het mogelijk gebruik op korte termijn, maar tevens de flexibiliteit op lange termijn. Anderzijds kijken we naar de mogelijkheden intra en extra muros.

Om een duurzaam verhaal te schrijven moeten we ook buiten de muren van de abdij kijken. In het westen kunnen subtiel puntsgewijze ingrepen, zoals het aanplanten van enkele bomen, een groene(re) inrichting van de parkeerstrook, het voorzien van enkele zitgelegenheden en fietsenstallingen ... in de Boeveriestraat en Fonteinstraat een sterkere 'aankondiging' geven van de aanwezigheid van de abdij. Aan de zuidelijke zijde zal een goede afstemming met de woonontwikkeling Boeverie nodig zijn om de nieuwe toegang als volwaardige inkom tot het 'open' gedeelte van de abdij te verwezenlijken. Aan de noordelijke en oostelijke zijde van de abdij kunnen bijkomende toegangen, doorbrekingen door de abdijsmuur afgewogen worden. Dergelijke connecties dienen binnen het masterplan verder bestudeerd en bepaald worden.

De groene zone tussen de abdijsmuur en de Koning Albert Hlaan biedt heel wat mogelijkheden. Door over de muur heen te kijken ontstaan er heel wat mogelijkheden om een sterkere stedelijke verankering van de plek te verkrijgen. De schema's tonen eveneens de potentie om het Koning Albert I-park sterker en veiliger te connecteren met de omgeving van het concertgebouw, 't Zand en de abdijzite. Door het downsize en eventueel vroeger ondertunnellen van de Koning Alberg Hlaan ontstaan mogelijkheden tot het ontwikkelen van een grote volkstuin, ruimte voor samentuinen, een voedselstadslandbouw... Dit binnen de geest van de eeuwenlange stadslandbouw die op deze locatie plaats vond.

Binnen de muren van de abdij voorzien we een raamwerk om gebruik op korte termijn en lange termijn mogelijk te maken. Dit raamwerk houdt rekening met historische structuren, maar ook toekomstige noden zoals waterbuffering, nodige technieken, toegankelijke ontsluiting ... De inrichting van de Hortus Connectens wordt gekoppeld aan de oprichting van het paviljoen. De restauratie van de Hortus Conclusus gebeurt samen met de restauratie van de naastgelegen gebouwen. Op sommige plaatsen, in het bijzonder aan de randen waar nog een bouwkundige restauratie dient te gebeuren, wordt een tijdelijke inrichting voorzien. Het laat met andere woorden snel en een flexibel gebruik toe dat wordt afgestemd op de toekomstige bezoekers van de abdij.



De historische boomgaard wordt zoveel mogelijk hersteld naar de historische toestand. Het aanplanten van de fruitbomen gebeurt in afstemming met de restauratie van de gebouwen en duurzame technieken. Deze ruimte kent een open karakter, zowel ruimtelijk als in beleving, en zal ook in de toekomst mogelijkheden bieden om kleinschalige activiteiten en evenementen in de buitenruimte te organiseren.

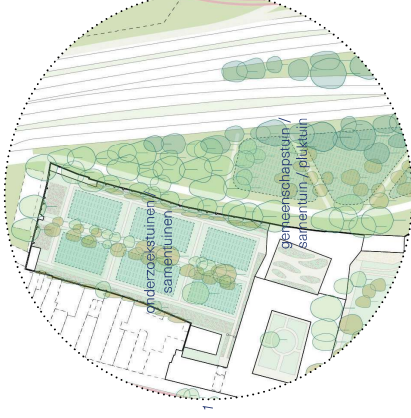
De historische structuur van de moestuin wordt hersteld en wordt terug ingeschakeld in de geest van de eeuwenoude stadslandbouw. Langsheen de centrale as worden opnieuw fruitbomen aangeplant, de zes-delige structuur wordt terug gebracht, de randen krijgen een tijdelijke inrichting en nabij de bijenstal wordt een bloementuin uitgewerkt. De invulling van de zes velden laat een divers gebruik toe. Bijvoorbeeld kan de samenwerking met Brugs Foodlab verder gezet worden, kan een samentuin-concept uitgewerkt worden of kunnen er kleinere buurtuintjes voor omwonenden ontwikkeld worden.



Zone 1 - Lange termijn scenario



Zone 2 - Lange termijn scenario



Zone 1 - Korte termijn scenario



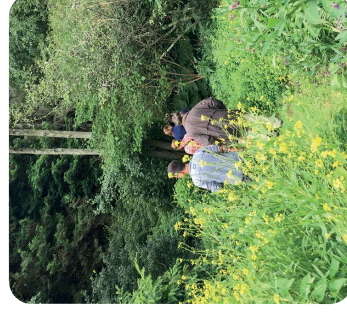
Zone 2 - Korte termijn scenario



Gemeenschaps fruituin



Evenementen boomgaard



Permacultuur eetbaar bos

02.05 Ingrenpen op bestaande toestand

Het slot wordt bij voorkeur zo maximaal mogelijk onaangeroerd gelaten. Toch is het van belang de hardwared future-proof te maken.

In het masterplan wensen we een tweeledige strategie verder uit te werken. Het eerste deel is gericht op ingrenpen op de gebouwsschil zoals isoleren etc. Het tweede deel focust op functionele ingrenpen zoals aanpassen van circulatie etc. om het gebouw inzetbaar te maken voor de toekomst.

We steven naar een maximale duurzaamheid (zie ook 'duurzaamheid'), wat binnen dit historisch kader nog deel van uitmaken van doorgedreven onderzoek. We wensen de bestaande gebouwen maximaal te isoleren. Het spreekt voor ons voor zich dat dit niet mogelijk is voor waardevolle ruimtes zoals de historische keukens en het dormitorium. Hier blijven we maximaal af. Isolatie van daken en vloeren zijn op gepaste wijze aan te pakken. Bij waardevolle dakstructuren wordt met een sarkingdak gewerkt, terwijl er op andere plaatsen in de dikte van het dakpakket kan gewerkt worden. Vloeren (tegels of hout) worden gedemonteerd om te recupereren en terug te plaatsen zodat er vloerisolatie kan worden toegepast. Mogelijkheden naar muurisolatie met kalkhennepblokken worden verder onderzocht i.t.v. vorstproeven op de paramentstenen.

Technieken worden steeds op een doordachte manier geïntegreerd. De technieken zijn pas goed uitgevoerd als deze niet zichtbaar zijn in de historische waardevolle ruimtes. We denken aan vloerverwarming, aan bijna-onzichtbare drukknoppen, kanalen die in bestaande schouwven weggewerkt zijn of bestaande schouwkanalen die als koker gebruikt worden.

Schrijnwerk wordt getoetst aan het afwegingskader van het Agentschap en wordt bij voorkeur gerestaureerd met integratie van verdunde isolerende beglazing. Bij maximaal behoud van het bestaande schrijnwerk is het ook mogelijk om een 'invisible window' te plaatsen als achterzetraam.

Een aantal functies binnen het opgegeven programma moeten ook vanuit akoestisch standpunt benaderd worden. In eerdere restauratieprojecten hadden wij zowel aandacht voor de akoestiek van de ruimte (nagalmtijd) als voor het akoestisch scheiden van 2 bouwlagen door performante vloeren te integreren.

De volumes die aan ons overgeleverd zijn, na uitpueren van de site, willen we maximaal inzetten als nuttige ruimte. Het dak van het volume van De Geyter wordt herbouwd met integratie van dakkapellen. Ook in de andere dakkapellen wordt extra lichttoetreding verder onderzocht.

In de gevel van links van de poort naar de abdijtuin voorzien wij enkele extra ramen om de connectie met de straat te kunnen maken. Momenteel wordt in onze visie hier de ambachten, werkplekken of ateliers ondergebracht. Extra raamopeningen zullen daglichttoetreding mogelijk maken en zorgen ervoor dat de maakplek zichtbaar kan worden naar de buitenwereld.

We integreren de nodige circulatiekernen, waarvan één met lift van kelder tot zolder. Deze kern bevindt zich nagenoeg op de kruising van abdij en slot en vormt een belangrijke schakel in de integrale toegankelijkheid. De andere circulatiekernen zijn ingepast in de ruimtes waar de erfgoedwaarde het kleinst is, dit op plaatsen met een logische loopafstand tot andere trapkernen (i.v. evacuatie en compartimentering). De sanitaire ruimtes bevinden zich steeds in de nabijheid dan deze circulatiekernen wat de leesbaarheid versterkt en de ingrenpen tot afgebakende werfzones beperkt.

De visibiliteit van de toegang tot de site is een aandachtspunt. De poort naar de abdij zal steeds open staan (kan bvb zoals bij een Begijnhof 's morgens om 6u00 geopend worden en 's avonds om 22u00 gesloten worden). Om bezoekers aan te trekken is het wenselijk de poort op het openbaar domein een herkenningspunt te geven. Wij wensen met de stad te overleggen om een kleine ingreep te doen op het openbaar domein. Dit kan bestaan uit het breder maken van het voetpad en het voorzien extra groen als schakel tussen de Vesten en de abdijtuin.

Deze tweeledige strategie laat ons toe om met eerbied voor het bestaande patrimonium, oordeelkundige aanpassingen door te voeren. Door dit als doorgedreven strategieën te beschouwen, behouden we coherentie in de ingrenpen op het gebouw. De combinatie van functionele aanpassingen en ingrenpen in de gebouwsschil laten toe om het gebouw naar hedendaagse en toekomstige normen te gebruiken.



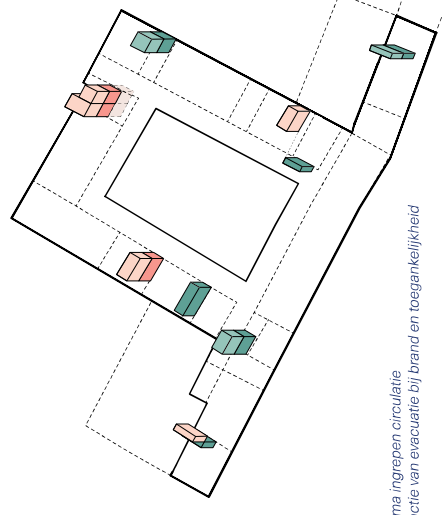
Referenties gevelingrenpen met impact op de plekmaking
Jean Nouvel - Sarlat



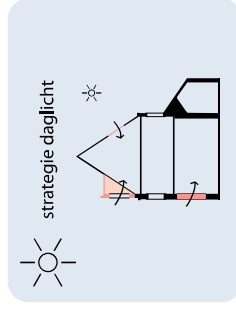
Achterzetramen
Bennington - Christoff Fimo



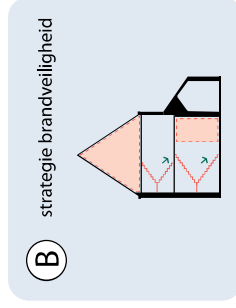
Referentie dakingrenpen
Begijnhof Gent - Juxta



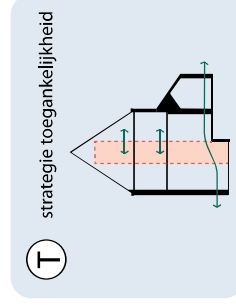
Schema ingrenpen circulatie in functie van evacuatie bij brand en toegankelijkheid



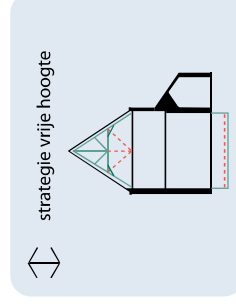
strategie daglicht



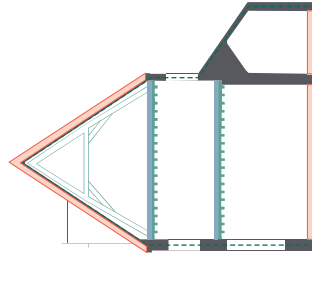
strategie brandveiligheid



strategie toegankelijkheid



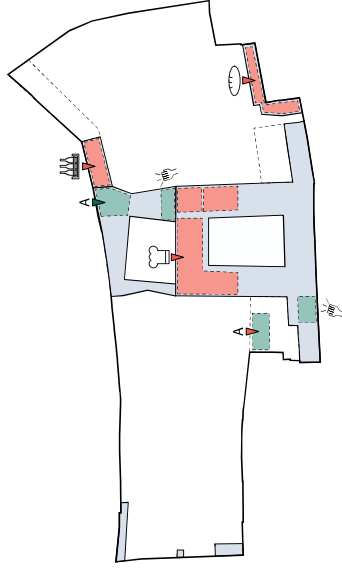
strategie vrije hoogte



Algemene principes voor optimalisatie bestaande toestand in functie van openstellen voor breder gebruik

1. IN STAND HOUDEN SCHIL
2. BEHANDELEN HOUTSTRUCTUUR
3. ISOLEREN
4. ONZICHTBARE TECHNIEKEN

02.06 Programmaonderdelen

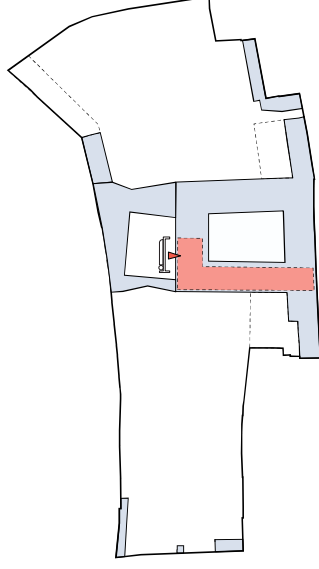


Vastgeplande functies - niveau 0

Het masterplan begeleidt de site naar een herinterpretatie en aanpassing in functie van het nieuwe programma, de nieuwe bezoekers en de bezoekers. Een intelligent masterplan moet de flexibiliteit toelaten om zo in te spelen op eventuele veranderende gebruikers in de nabije en verre toekomst. Alleen zo kunnen we de Sint-Godelieveabdij klaar stomen voor de volgende 400 jaar.

Het gewenste programma dat voortkomt uit het onderzoeks- en ontdekkingstraject 'de tuin van heden' toont een klein aantal functies met een grote logistieke nood en vaste inrichting, de microbrouwerij, de bakkerij, de abdijlogies en abdijkeuken. Deze functies vragen een zeer specifieke inrichting en aanpassing van het gebouw. Deze worden dan ook met zorg ondergebracht in het geheel.

- **De brouwerij** wordt voorzien in de boerderij. Deze functie kan de ruwe diamant activeren en herdenken als een locatie van productie en activiteit. Zo stellen we eveneens een waardevolle plek open voor bezoekers. Deze functie genereert toeristische activiteit, bezoekers komen er om even te blijven op de site. Door de nieuwe toegang voor de brandweerinterventies kunnen ook de leveringen efficiënt gebeuren.
- **De bakkerij** wordt ondergebracht langs de Boeveriestraat en plooit de hoek om richting de abdijtuin. Zo kan de bakkerij genieten van zichtbaarheid naar de stad toe, maar tevens de ambacht van het bakken tonen langs de boomgaard
- **De abdijlogies** worden ondergebracht in de noordelijke vleugel, als een spiegelbeweging van de historische dormitorium.
- **De abdijkeuken** wordt ondergebracht langs de oostelijke vleugel. Deze sluit aan bij de moestuin en vormt zo een schakel in de keten van "teelt tot bord". Er wordt gegeten en geproefd in de historische refter en keuken. De kelders onder deze vleugels worden ingezet als bewaarplekken van kazen, paddenstoelen, gefermenteerde groenten... Zij zijn rechtstreeks verbonden met de Hortus Connectens en kunnen zo een bijdrage leveren in het tonen van traditionele en experimentele bewaar- en verwerkingstechnieken.



Vastgeplande functies - niveau +1

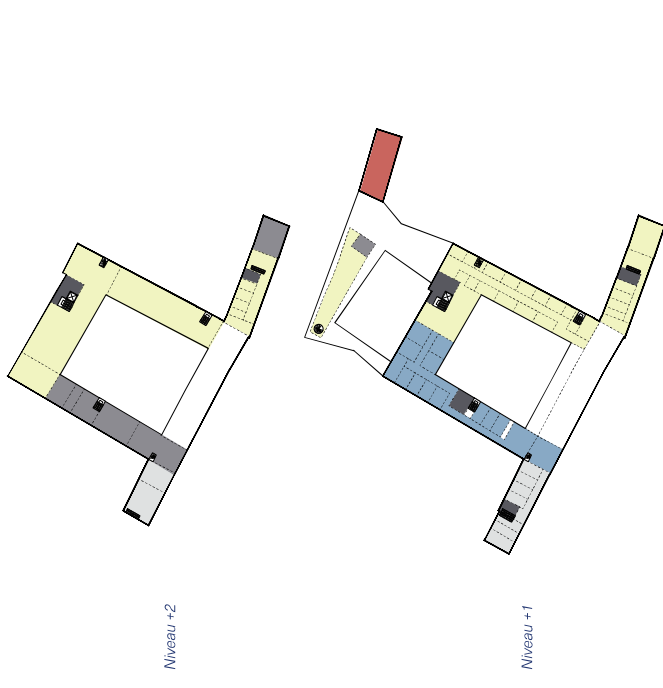
De functies zoals 'gastvrij en gastblij ontvangst' en 'abdijpunt' vragen om een minder ingrijpende aanpassing aan het onroerend goed. Echter vormen zij een belangrijke schakel in het overbrengen van het verhaal van de ziel van de plek en de reis naar morgen. Zij verdienen een juiste plaats, die aansluit bij het historische werking van de site.

• **Gastblij en gastvrij ontvangst:** de ontvangst voor de bezoekers gebeurt in eerste instantie via de historische ontvangstruimte aan de Boeveriestraat. Daarnaast voorziet het masterplan via een spiegelbeweging een tweede ontvangstruimte aan de Hortus Connectens.

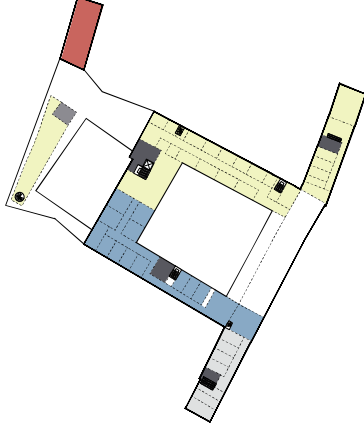
De abdijpunten

- **Het eerste abdijpunt** ligt op de hoek tussen de boomgaard en de Hortus Connectens. Deze is het centrum van de 'labora' is een centrale plek waar de productiviteit op de site kan worden uitgedragen. Hier kunnen groenten worden gekocht, of objecten, kunst en ambachten die in de ateliers worden geproduceerd.
- **Het tweede abdijpunt** als centrum van de 'ora' ligt op de locatie van de ontvangstruimte uit 1963. Hier wordt een ruimte gecreëerd waar de bezoeker het verhaal van het klooster kan leren kennen op een ongedwongen manier. Deze herinterpretatie van de 'ontmoetingsruimte' bevindt zich op de plek waar zich historisch de 'labora' bevond. Zo wordt deze locatie op de site opnieuw geactiveerd voor bezinning en gebed. De materiële roerende erfgoedstukken getuigen van het kloosterleven en het verhaal hierrond kunnen hier worden ondergebracht. Ze verlaten het slot niet maar worden toch ontsloten. De bezoeker van de moestuin kan zo het verhaal van de site ontdekken. De plek waar ora en labora historisch werden gescheiden wordt zo geherinterpreteerd en krijgt een nieuwe toekomst op zijn originele locatie.

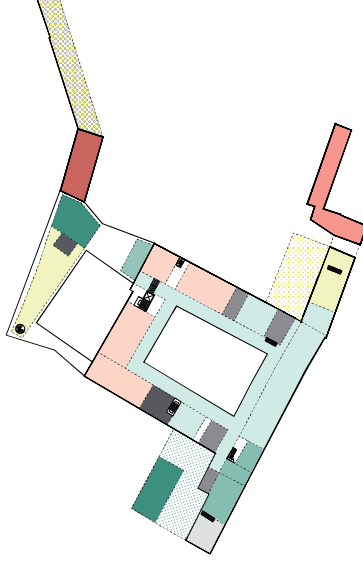
• **Collectief kunstwerk:** In het tweede abdijpunt dat zich richt op "ora" is er ook plaats voor het collectieve kunstwerk. Het kunstwerk en de bezoekers kunnen zo mee creëren aan nieuwe rituelen en kanalmomenten. Ze schrijven aan een vervolg voor het verhaal van de site. Deze plek is tevens goed verbonden



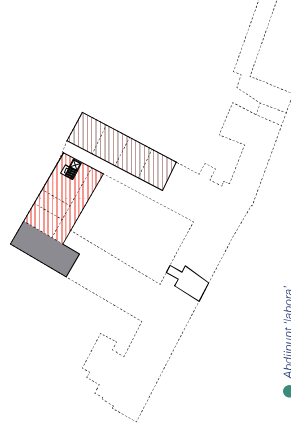
Niveau +2



Niveau +1



Niveau 0



Kelder

- Brouwerij
- Bakkerij
- Actieve Abdijkeuken
- Abdijkeukens
- Abdijlogies
- Abdijpunt 'labora'
- Abdijpunt 'ora'
- zone collectief kunstwerk
- Gastvrije ontvangst
- Gemeenschappelijke ruimte
- Werkplekken / Ateliers
- Uitbreiding werkplekken
- Sanitair
- Berging/tech.ruimte
- Personeelruimte

02.07 Beeldkwaliteit en huisstijl

met het slot, alsook via de moestuin bereikbaar, waardoor de creatie van het kunstwerk kan worden opgesteld voor bezoekers en bezoekers.

- De genereuze ruimtes worden bepaald door de plekken met een zeer hoge erfgoedwaarde zoals Kapittelzaal, kerk, pangang... Deze ruimtes hebben een grote generositeit en staan open voor een groot aantal invullingen zonder aanpassing aan de hardware. Hoewel deze plaatsen uitgesproken generoos zijn, is de volledige Sint-Godelieveabdij genereus.

Vanuit onze visie op flexibiliteit willen we de ruimte voor ambachten, vakmanschap, ateliers en inspirerende werkplekken maximaal vrij inpasbaar houden. Vereisten naar draagkracht, toegankelijkheid, licht, vrije hoogte, stilteplek... zullen bepalende factoren zijn om dit in te passen. Onze analyse kan aangewend worden om de ideale positie van een functie te bepalen in overleg met de bezoekers.

De gebouwen zijn en worden in een goede staat onderhouden wat als voordeel heeft dat het grootste deel van de ruimtes, al dan niet tijdelijk, inzetbaar is binnen het gewenste programma. Doorheen het ganse traject van het masterplan zetten wij in op tijdelijke invullingen (pop-ups) om de site kenbaar te maken aan het publiek. Seizoensgebonden invullingen passen uitstekend binnen dit plaatje.

Op de site moet ook een aparte, gecontroleerde personeelsvoorzieningen ondergebracht worden. Deze is onafhankelijk van de openingsuren van de abdij. Dit is de derde en onafhankelijke ingang langs de Bouweriestraat nr. 43. Naast een vestiaire wordt hier ook een kleine omkleedruimte voorzien met op de verdieping een conciërgewoning en ruimte voor burelen voor het personeel.

Functie	-1	0	1	2	Totaal
Meeverplek / Proefplek		3742			
Boomgaard		3593			
Brouwerij		90	90		180
Bakkerij		125			125
Actieve Abdijkeuken		320			320
Abdijkeukers	255				255
Abdijlogies			240		240
Werkplekken / Ateliers		120	410	545	1075
Uitbreiding werkplekken		360			360
Generoos ruimte		555			555
Abdijpunt		50			50
Uitbreiding abdijpunt		180			180
Gastwijn en gastblijbe ontvangst		190			190
Berging/technische ruimte	90	80	15	205	390
Sanitair		55	60	35	150
Personeelsruimte		35	60	30	125
Masterplan (excl tuinen)	345	1620	875	815	3655
Mogelijke uitbreiding		530			530
Totaal	345	2150	875	815	4185

Oppenvlaktabel programmaonderdelen

Het masterplan moet een zekere flexibiliteit inhouden en een leidraad vormen voor het bewaken van de beeldkwaliteit van de gehele Sint-Godelieveabdij.

Het doel is om samenhang te behouden. Ondanks de verschillende elementen op de site vandaag, is er toch een zekere coherentie. De nieuwe ingrepen moeten zich qua schaal en materialiteit inschrijven in het totaalbeeld. Zij dragen bij aan de evolutie van het geheel, geen revolutie.

Het masterplan moet een kader vormen waaraan de keuzes voor de volgende fases kunnen worden afgetoetst. Hiervoor is niet in de eerste plaats materialisatie van belang maar eerder de in de vorige hoofdstukken toegelichte inrichtingsprincipes. Het masterplan bepaalt welke zones kunnen worden herbouwd, aangepast en afgebroken, en bepaalt welke gebouwdelen en zones worden gerestaureerd.

Deze zones waar nieuwe invullingen wenselijk en mogelijk zijn, worden gedefinieerd als een soort maximale bouwzone, met doel om de rest van de tuinen te vrijwaren. We concentreren het bouwen langs de randen om het hart van elke tuin te bewaren. Binnen deze zones kunnen zowel volumes, paviljoenen als deeltuinen worden gerealiseerd. Dit kan inspelen op voortschrijdend inzicht of op de specifieke eisen van de gebruiker. Zoals de zusters het klooster al die jaren hebben laten evolueren naar de noden van hun gebruik kunnen deze zones aangewend worden voor nieuwe 'liferhacks'. De nieuwe ingrepen moeten zich qua proportie ondergeschikt opstellen ten opzicht van het erfgoed.

Het masterplan toont de ambitie om de nieuwe constructies op een duurzame manier te realiseren. Hierbij wordt de voorkeur gegeven aan hergebruik van



Keuren- en materiaalpalet aanwezig in de abdij

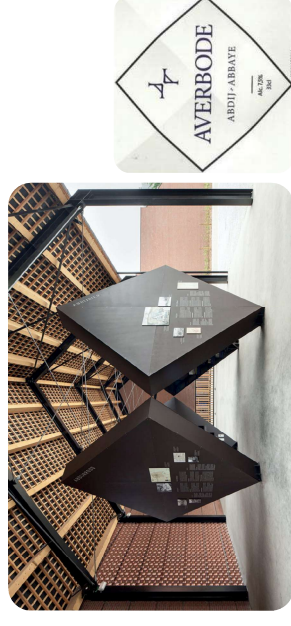
materiaal vanop de site. Maar ook een aanpasbaar bouwen kadert binnen dit duurzaamheidsprincipe, zodat de nieuwe toevoegingen op zich ook flexibel kunnen zijn naar de toekomst.

De keuze voor een gelijksoortige materialiteit kadert binnen de aanpak naar coherentie op de site. In die zin vormt het paviljoen rondom de Hortus Connectens een uitzonderlijke plek. Dit zal zich met een gevoelige en uitzonderlijke materialiteit uitdrukken. Nieuwe invullingen aan de randen zullen in het masterplan verder worden uitgediept. De visie is dat deze nieuwe ingrepen zich qua kleurenpalet dienen in te schrijven in de tonaliteit van de site. We stellen voor om in het masterplan hier een aantal richtinggevende lijnen voor uit te zetten die de toekomstige fases kunnen begeleiden in de zoektocht naar een gepaste architectuur.

De site zal vanaf het begin de ambities en principes van 'reizen naar morgen' uitdragen. Het vertellen van het verhaal van gisteren en morgen is hier een essentieel deel van. Het ontwikkelen van een grafische huisstijl kan een drager zijn die stimuleert om het verhaal over te brengen. Deze grafische onderlegger kan terugkomen in publicaties, op de website, op infopanellen, in signalisatie binnen de gebouwen, in brochures, ... Ons ontwerpteam stelt voor om mee te werken aan de ontwikkeling van deze handtekening. De huisstijl en symbolen verwijzen in hun vormgeving op zich naar 'water' als algeheel concept voor de site. Dit sluit historisch aan bij het verhaal van de heilige Godelieve. Er rijzen al een aantal ideeën om het slot en de abdij op een subtiele manier anders te gaan profileren zodat de bezoeker zich steeds gewaar is van het traject dat hij of zij bewandelt. Zo kan de symboliek van het slot uitdrukken dat de bezoekers 'ondergedompeld' worden in het verhaal van de site. En dat een bezoeker van de abdij geraakt wordt door het verhaal. Het bezoek laat een 'rimpeling na op het wateroppervlak'. Het bezoek laat een indruk na met een uitdrukkende impact.

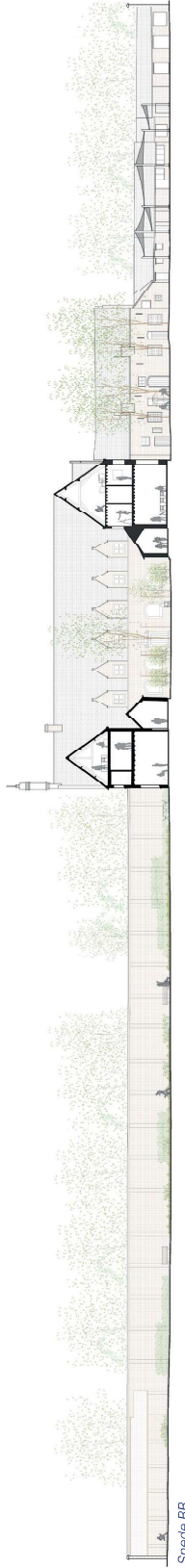
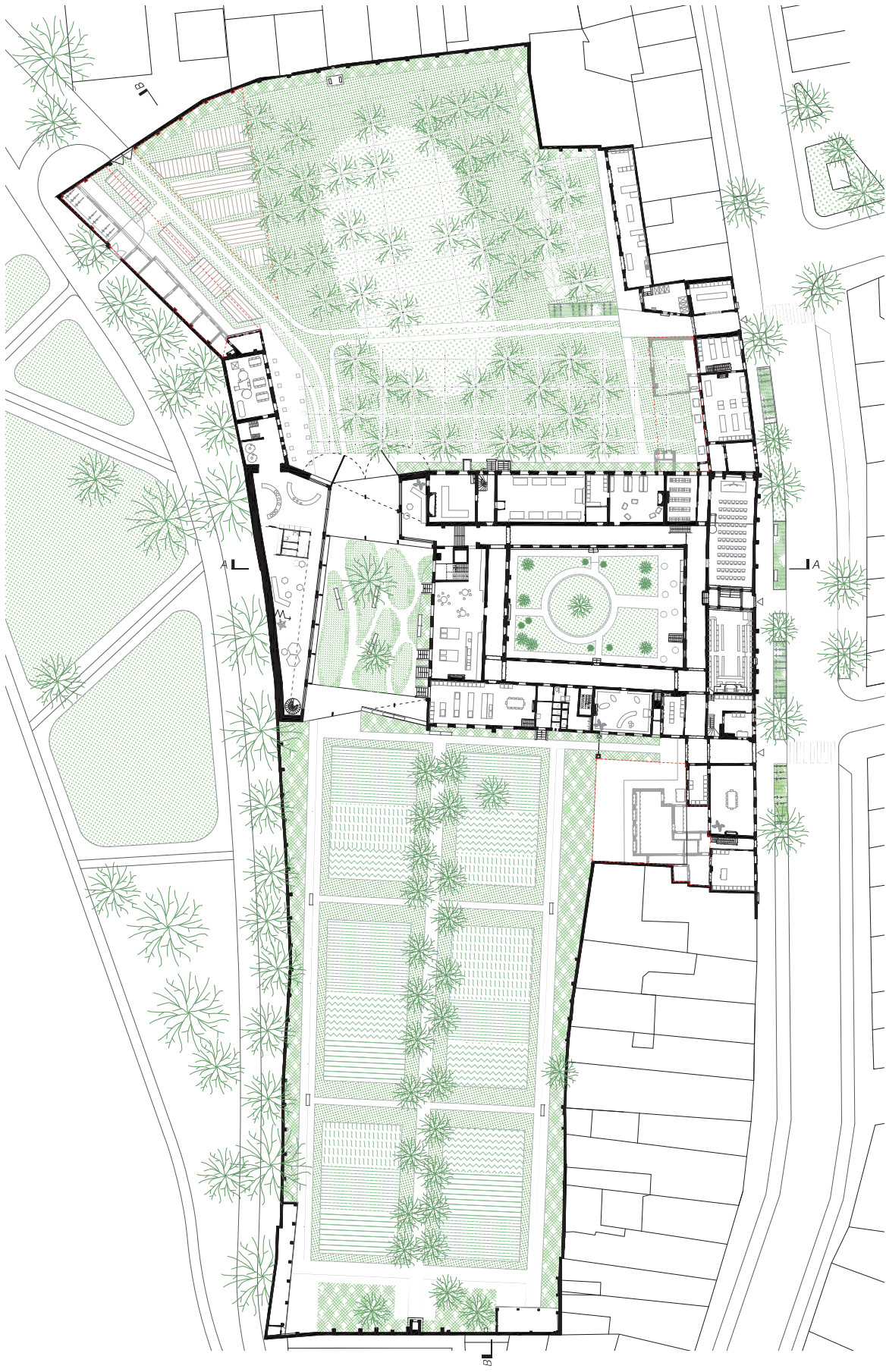


Suggestie huisstijl en symbolen voor abdij en slot

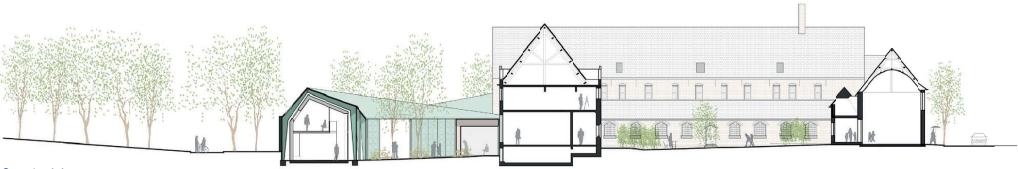


huisstijl als drager voor het vertellen van het verhaal van het klooster B-architecten & OMGEVING - abdij van Averbode



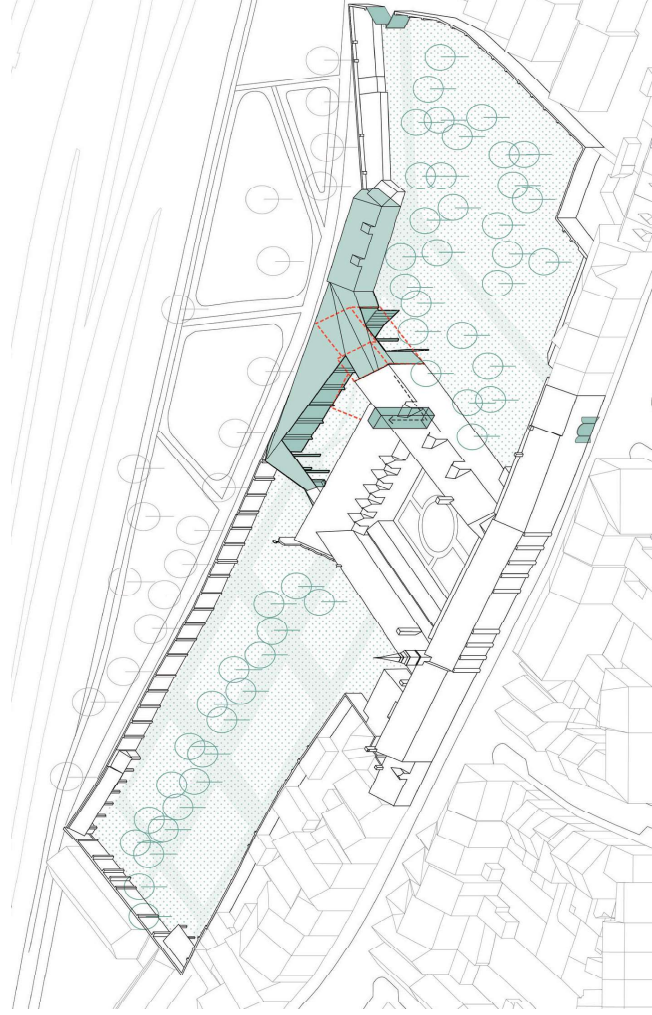


Sneede BB



Sneede AA





Eerste fase van de werken

In de eerste fase leggen we de focus op het activeren van de Sint-Godelieveabdij. De voorziene som van 4 miljoen wordt maximaal ingezet als hefboom om de site nieuw leven in te blazen en op een gepaste wijze open te stellen. Fase 1 is door ons team vorm gegeven rond het thema Labora. Labora genereert activiteit en betrokkenheid om de plek te doen herleven. Zo wordt de abdij op korte termijn ter beschikking gesteld van de Bruggeling en de toerist en blijft het trouw aan zijn oorsprong.

03.01 Een hefboomproject

Om dit te realiseren, wordt het budget ingezet op het activeren van de tuinen als plekken voor stadslandbouw, het introduceren van de nieuwe 'Hortus Connectens' met het bijhorende paviljoen, het restaureren van de boerderij en het integreren van bijhorende duurzame technieken.

De tuinen worden onmiddellijk aangepakt want zij zorgen voor een onmiddellijke verbetering van de plek. De moestuin wordt conform de historische geleiding heraangelegd. Zo ontstaan 6 plantvakken voor de stadslandbouw die met het Brugs Foodlab wordt ontwikkeld. De boomgaard wordt heraan geplant met fruitbomen. We doen dit in eerste fase zodat de bomen de tijd krijgen om te groeien.

Centraal tussen de moestuin en boomgaard wordt de Hortus Connectens en paviljoen gerealiseerd. Deze plek speelt een cruciale rol in het masterplan en kan vanaf dag 1 zijn rol spelen als connector tussen abdij en slot, en tussen moestuin en boomgaard. Via deze plek wordt ook het boerderijvolume mee ontsloten en betrokken in deze centrale werking.

De boerderij wordt eveneens in de eerste fase gerestaureerd en herbestemd. We kiezen voor het onderbrengen van de brouwerij in het boerderijvolume. Mocht er zich nog geen kandidaat aangemeld hebben voor

de uitbating van de brouwerij dan is een andere wervende functie hier eveneens mogelijk. De boerderij is een plek van productiviteit. Het is een aantrekkingspool van de abdij die bezoekers van ver (toeristen) en nabij (omwonenden of lokale ondernemers) aantrekt. Een nieuwe bestemming in de boerderij lokt nieuwsgierigen binnen die op hun weg naar de brouwerij het verhaal en de ziel van de plek ontdekken. Het bier wordt geproefd en wordt samen met een picknick geconsumeerd in de abdijtuin.

Tegelijk ontdekt de bezoeker meerdere aspecten van zowel de abdij als het slot. De bezoeker maakt in het abdijpunt kennis met de aangeboden lokaal geproduceerde voedingswaren (honing, confituur, groenten, fruit, kruiden, thee...) en met de creaties van de makers (kunstenaars, ambachtslui).

In het abdijpunt krijgt de bezoeker eveneens informatie over de plek en de ziel ervan. Dit kan aan de hand van informatiepanelen of beeldschermen voorgesteld worden.

Op de grens van het paviljoen en het slot wordt een nieuwe ontvangstruimte voor gastvrije ontvangst toegevoegd. Via een lift en een nieuwe trap wordt het slot volledig toegankelijk. Zo kan de werking in het slot actief blijven en zelfs worden gemaximaliseerd:

- Verhuur aan externen voor besloten bijeenkomsten of studiedagen
- Verhuur van de kerk als repetitiezaal voor een koor of een muziekgroep
- Verhuur van de kamers van het dormitorium als inspirerende werkplek
- Verhuur/ ter beschikking stellen van ruimtes voor studenten in de blok
- ...

Er wordt eveneens een deel van het budget gereserveerd om kleine ingrepen te doen in het slot zodat een aantal permanente kantoren of ateliers nu al verhuurd kunnen worden.

In afwachting van de realisatie van volgende fases voorzien we tijdelijke invullingen, bijvoorbeeld een bloemist, een zomerbar met bio drankjes, een tearoom als trigger voor de toekomstige ambachtelijke bakkerij,... om zo de randen rondom de boomgaard zoveel mogelijk tot leven te wekken.

- Tuinen :
- Aanleg basisstructuur moestuin
 - Aanplanting bomen boomgaard
 - Aanplanting Hortus Connectens
 - Tijdelijke aanplanting groenaanleg langsheen de tuinmuur in afwachting van terugbrengen van leifruit

- Toegangen tot de site:
- De poort als inkom tot de abdijtuin wordt in de Bouweriestraat geaccentueerd.
 - De toegangspoort voor de brandweer wordt gerealiseerd, evenals de deels verharde (brandweer)weg tot aan de brouwerij. Deze toegang vormt tegelijk een logistieke toegang en een toegang tot de werf.

- Technieken:
- Technische installatie ten behoeve van bovenstaande gerestaureerde en nieuw gecreëerde volumes.
 - Beoveld onder de Hortus Connectens, ten behoeve van de boerderij en tevens ten behoeve van een tweede fase.
 - Toevoegen regenwaterputten voor maximaal hergebruik van regenwater voor de moestuin
 - Vooronderzoeken stabiliteit van het volledige bestaande gebouw.

- Ingrepen in de bestaande gebouwen:
- De zone van de wasplaats en moderne keuken wordt gesloopt met demontage van herbruikbare materialen.
 - Voor de herbruikbare materialen (zie ook duurzaamheid en circulariteit) wordt op de site - langsheen de logistieke toegang - een opslagruimte voorzien.
 - Realisatie van circulatiekernen met lift in het kader van toegankelijkheid en evacuatie.
 - Realisatie van de nieuwe ingang in relatie tot de Hortus Connectens.
 - Respectvolle restauratie van de boerderij en herbestemming tot brouwerij.
 - Beperkte werken in de bestaande gebouwen om (tijdelijk) gebruik mogelijk te maken ivv beheer en brandveiligheid

Nieuwbouw:

- Bouw van de luifel rond de Hortus Connectens en de hierin geïntegreerde boxen.

03.02 Restauratie boerderij

De boerderij wordt in de eerste fase herbestemd tot brouwerij. Zo wordt de ruwe diamant geheinterpreteerd als plek van productie en opengesteld voor het publiek.

De parameters waaraan voldaan moet worden om het gewenste programma voor de brouwerij hier te integreren zijn afgetoetst en laten dit toe. De bierproefruimte wordt gekoppeld aan het abdijpunt in het nieuwe volume. Alle logistieke ondersteuning kan door het nieuwe volume aangeleverd worden. Zo zijn de ingrepen op het erfgoed minimaal. De biervaten worden op het gelijkvloers in de grootste ruimte ondergebracht. De verticale circulatie naar de eerste verdieping blijft behouden. Indien gewenst kan deze verdieping via de nieuwbouw ontsloten en zelfs integraal toegankelijk gemaakt worden.

De verdieping kan polyvalent ingezet worden als verbruiksruimte, als ruimte voor vergaderingen of een lezing,...

De boerderij – de restauratie van de ruwe diamant

Voor de opmaak van het restauratiedossier van de boerderij zullen wij enerzijds vertrekken vanaf de reeds uitgebreid beschreven pathologie in Deel II 'Inventaris en Pathologie' van de opdrachtdocumenten, en anderzijds vanuit onze eigen bevindingen ter plaatse, gesitueerd binnen de beslissingen vanuit de herbestemming tot brouwerij.

De resultaten uit de nog uit te voeren vooronderzoeken, zoals onder andere het funderingsonderzoek, het stabiliteitsonderzoek, vorst- zout- en vochtproeven,... zullen ons bijkomend de nodige inzichten verschaffen.

Ongeacht de aard van de ingrepen, gaan wij steeds voor een holistische aanpak: elk aspect, heijzig structuur / erfgoedwaarde / techniek / gebruikscomfort / energetische optimalisatie / duurzaamheid wordt vanuit een overkoepelende visie benaderd. Wij streven naar ingrepen en materialen die het beste de erfgoedwaarden vertalen én die mogelijk maken dat er nieuwe kwaliteiten kunnen

ontwikkeld worden.

Voor de boerderij streven we ernaar om maximaal het bestaande uitzicht en karakter te behouden.

In eerste instantie dient het gebouw bouwtechnisch en -fysisch in orde gezet te worden. Hierbij worden de diverse oorzaken van degradaties, vocht, aantastingen door insecten, aantastingen door zouten, enz weggenomen.

Ook worden de structurele elementen nagezien en hersteld waar nodig. Dit gaat om het innaaien van scheuren, het vervangen van verweerd en/of slecht uitgevoerde herstellingen van metsel- en voegwerk, het vervangen/ herstellen van aangetaste balken (waarbij steeds eerst geopteerd wordt voor – gedeeltelijke – houtvervanging), enz.

Waar nodig worden nieuwe constructieve elementen toegevoegd, zoals een vloerplaat in gewapend beton en indien nodig de onderschoeiing van muren.

Daarnaast worden de niet-constructieve elementen aangepakt, zoals de restauratie of reconstructie naar model van het houten schrijnwerk, het herplaatsen/herstellen van gedemonteerde vloeren (voorafgegaan door de uitvoering van een nieuwe ondervloer, voorzien van isolatie, vochtkering en de nodige technieken), het afwerken/ isoleren van de binnenzijde van de buitenmuren met dampopen materialen/systemen, enz.

Gebruikscomfort en isolatie vormen een belangrijk onderdeel in het totaalplaatje van de herbestemming. Het isoleren van het dak is een eerste stap in het energetisch optimaliseren van de boerderij. De manier waarop de isolatie wordt geïntegreerd – als sarkingdak of tussen de kepers – zal na de studie bepaald kunnen worden. Ook voor de vloer, gevels en buitenschrijnwerk zal onderzocht worden welke techniek het meest aangewezen is. Bij elke van deze ingrepen zullen de consequenties in kaart worden gebracht en de impact worden afgetoetst.

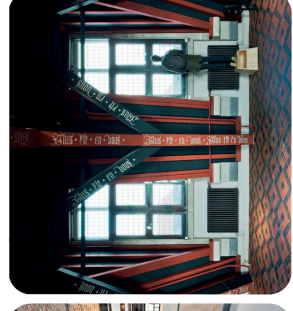
Ons team streeft naar een duurzame aanpak, afgestemd op het erfgoedverhaal (zie ook hoofdstuk Duurzaamheid). Zo krijgt het erfgoed dat nu leeg is komen te staan weer een waardevolle toekomst.



Impressie vanuit de boomgaard



restauratie boerderij
B - architecten
- Abdij van Averbode



referentie zorgvuldige restauratie
JUXTA - Gruuthuismuseum Brugge



referentie paviljoen die zich open en sluit naar de omgeving
Robbrecht & Daem architecten - Middelheimpark Antwerpen





Impressie vanuit de moestuin

Het paviljoen en de Hortus Connectens zijn als een samenwerkend geheel ontworpen. Ze vormen een flexibele poort tot het slot en de moestuin. Het paviljoen articuleert de plek, het omarmt de nieuwe Hortus.

Het paviljoen als een flexibele poort en drempelruimte

De integratie van poorten in de architectuur laat toe om deze zone als buffer te laten functioneren en de grens tussen abdij en slot volgens wens meer of minder af te sluiten. Het slot en de moestuin kunnen worden opengesteld of afgeschermd afhankelijk van de wensen van nieuwe functies op de site, seizoenen, evenementen... Op die manier ondersteunt het paviljoen de integriteit van het slot.

Het paviljoen wordt gekenmerkt door een specifieke dakvorm. De geplooide dakvorm is een vertaling van de overgang tussen de boerderij en het klooster. Op die manier zoekt het paviljoen een aansluiting met het slot en de boerderij en verbeeldt het de overgang tussen abdij en slot. De materiaalkeuze in staal laat toe deze verbindende architectuur visueel te maken. Het dunne materiaal wordt als een origami rond de Hortus Connectens geplooid.

Het paviljoen vormt een begrenzing van de ruimte maar levert tevens opportuniteiten voor bijzondere belevingen. Het fungeert als poort, doorgangruimte en tevens als verblijfsruimte. In aansluiting met het abdijpunt kunnen er bij regenweer bijvoorbeeld lokale producten worden geproefd onder de luifel.

Het paviljoen als plek van ontvangst en creatie

Langsheen de tuinmuur ontstaat een bijzondere plek. Deze ruimte is een extrapolatie van het rustpaviljoen van de zusters. De beschutte ruimte biedt mogelijkheden om te werken en te creëren met zicht op de Hortus Connectens. Een bijzonder inspirerende plek.

In aansluiting met het slot wordt een tweede ontvangstkamer voorzien. Onder de luifel wordt de bezoeker gastvrij ontvangen voor een concert, een boekvoorstelling, een workshop... Deze ingang fungeert als het verlengde van de abdij-ingang via de boomgaard.

Een duurzame en verbindende architectuur

De stalen architectuur zoekt bewust een bepaald contrast met het bestaande patrimonium. Door zijn abstracte vorm gaat de uitbreiding niet in concurrentie met het bestaande erfgoed. De elegantie van het staal straalt het karakter uit van een paviljoen, waardoor de toevoeging lichtheid en transparantie toont zodat de bestaande gebouwen en hoofdrol blijven spelen. De vorm en abstractie van het materiaal maken van de plek een kernplek met een eigen identiteit.

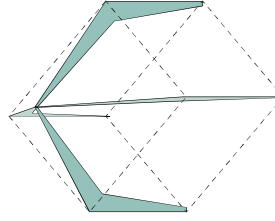
De stalen structuur wordt opgebouwd uit de moderne vertaling van kruisribgewelven, als referentie naar de archetypische sacrale architectuur. Dit geeft de ruimte onder de luifel een uniek karakter die het sacrale verhaal van de site op een hedendaagse manier mee uitdraagt. Deze structuur geeft uitstraling aan de plek en geeft deze mee vorm als genereuze buitenruimte.

De stalen luifel wordt ontworpen als een structuur die robuust is en een lange levensduur heeft en waaronder een aantal binnenvolumes worden voorzien die aanpasbaar zijn in de tijd. De luifelconstructie die de kernwerking van de Hortus Connectens kan garanderen, los van het programma of de gebruikers. Op die manier is het ontwerp een robuust en langdurig antwoord op de vraagstukken in het masterplan, zonder de toekomst te willen vastleggen of mogelijkheden uit te sluiten. De binnenruimtes worden als aparte layers onder het dak geschoven. Deze volumes zijn losstaande boxen die als het principe van "plug and play" ingeschoven worden. Dit geeft een uiterste flexibiliteit om de volumes aan te passen in de tijd. Deze kunnen uitgebreid worden naar gelang de noden van de site. Het ontwerp genereert een grote hoogte, dit biedt de mogelijkheid om de volume te voorzien van mezzanines en op die manier de bruikbare oppervlaktes te maximaliseren.

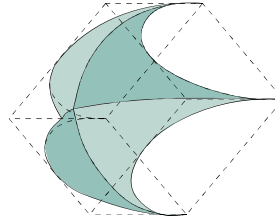
Het loskoppelen van de buiten- en binnenschil biedt de mogelijkheid om de volumes te realiseren met herbruikte materialen. De structuur wordt maximaal als demonteerbare structuur voorzien zonder gelijmde verbindingen om aanpassing in de tijd mogelijk te maken. Dit zorgt voor mogelijke uitbreidingen in de toekomst. Bovendien genereert dit principe flexibiliteit om in te spelen op beschikbare budgetten. De binnenruimtes kunnen worden gerealiseerd naar gelang de noodzaak.



Materiaalpalet

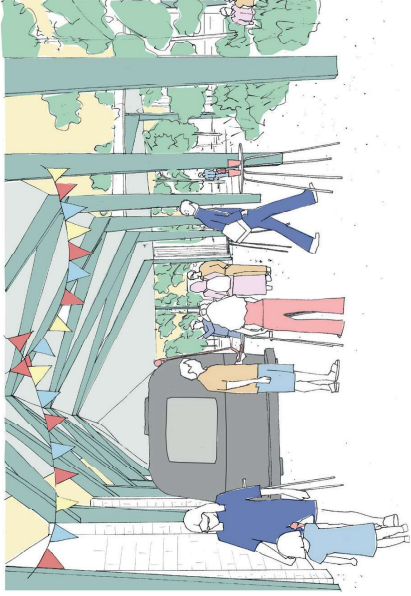


Interpretatie kruisribgewelven

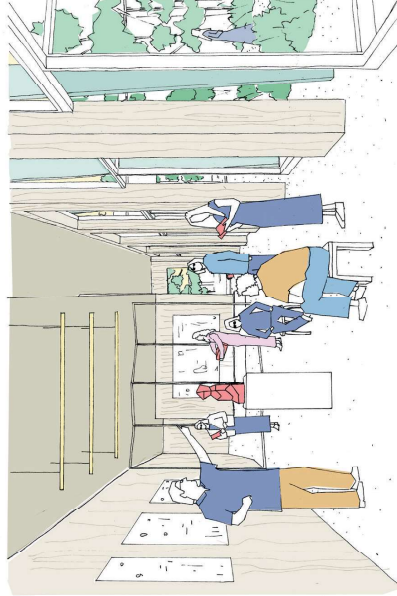


Principe kruisribgewelven

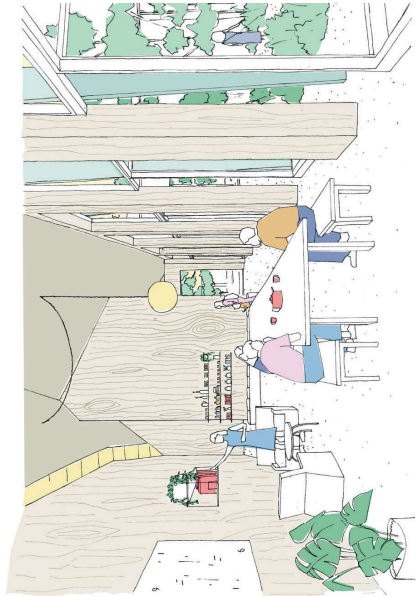
Verskillende scenario's voor gebruik van het paviljoen



Scenario - buitenruimte



Scenario - binnenruimte atelier

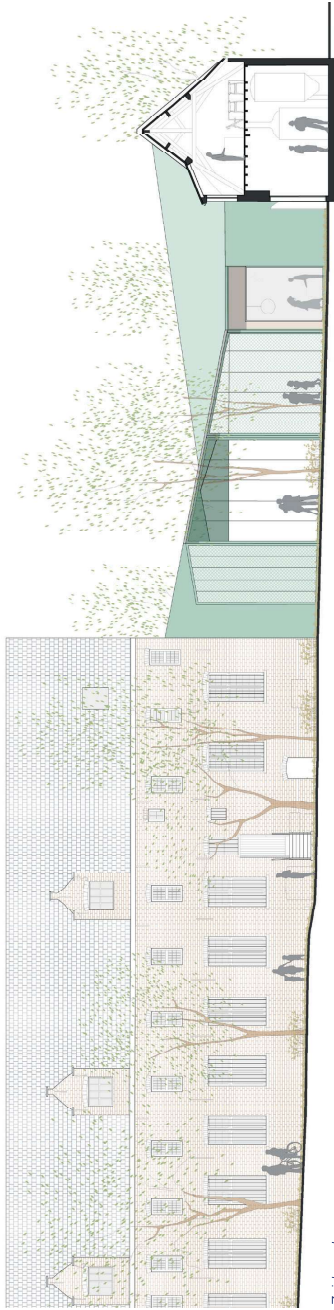


Scenario - binnenruimte abdijcafé



Niveau 0

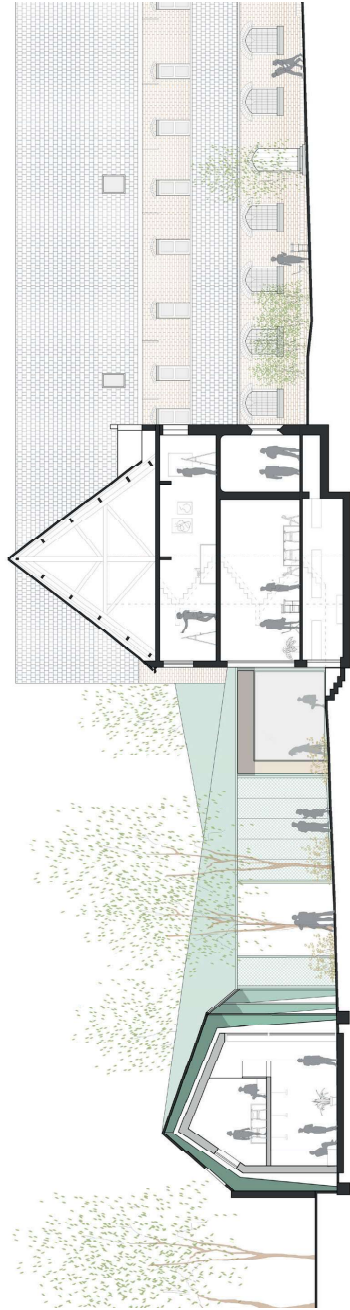




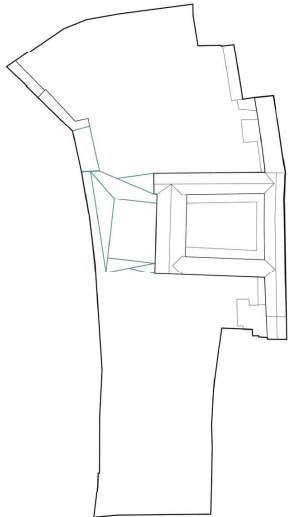
Zuidgevel



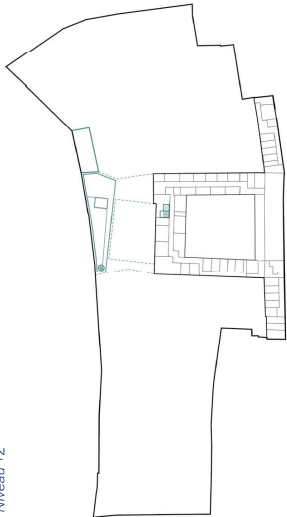
Snedede AA



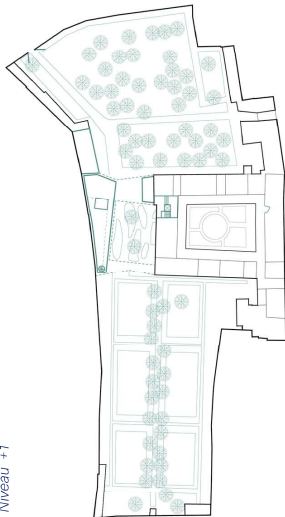
Snedede BB



Niveau +2



Niveau +1



Niveau 0

